

九十九年度經費稽核報告

國立東華大學經費稽核委員會

100年12月14日

報告人：郭平欣召集人

99年度經費稽核委員會委員名單：

李維倫、林信鋒、林穎芬、邱紫文、洪于茜、張世杰
張德勝、郭平欣、褚志鵬、劉瑩三、饒見維

報告重點

壹、單位經費使用情形分析

一、教務處招生文宣經費

二、學務處

三、心理諮商輔導中心

貳、98.99年度使用者付費之場地與設施收支情形

參、東華大學水電費支出分析

肆、結語

壹、單位經費使用情形分析

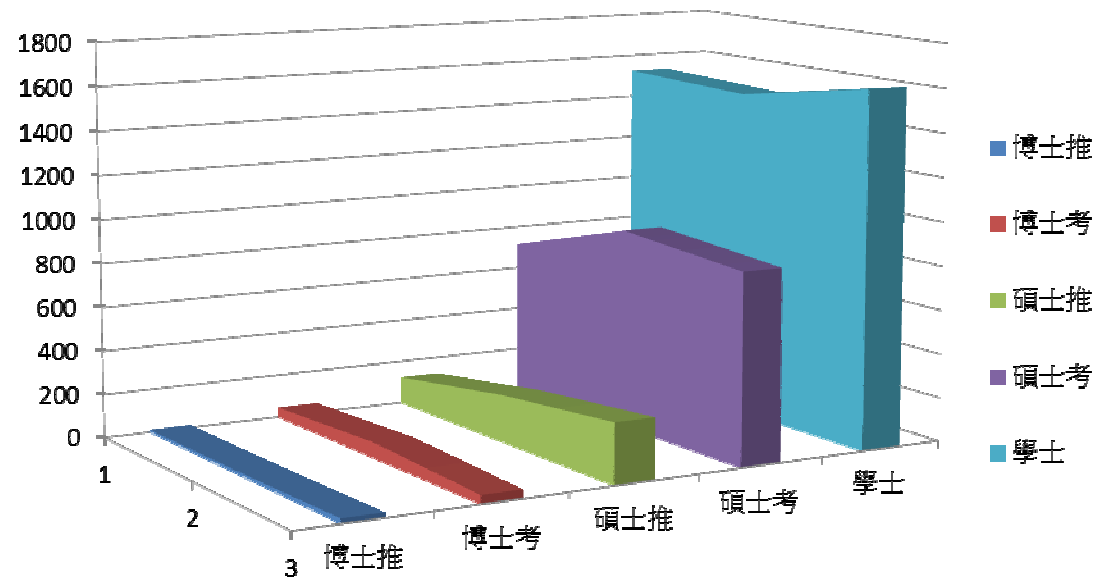
一、教務處招生文宣經費使用情形分析

97-99學年招生情形

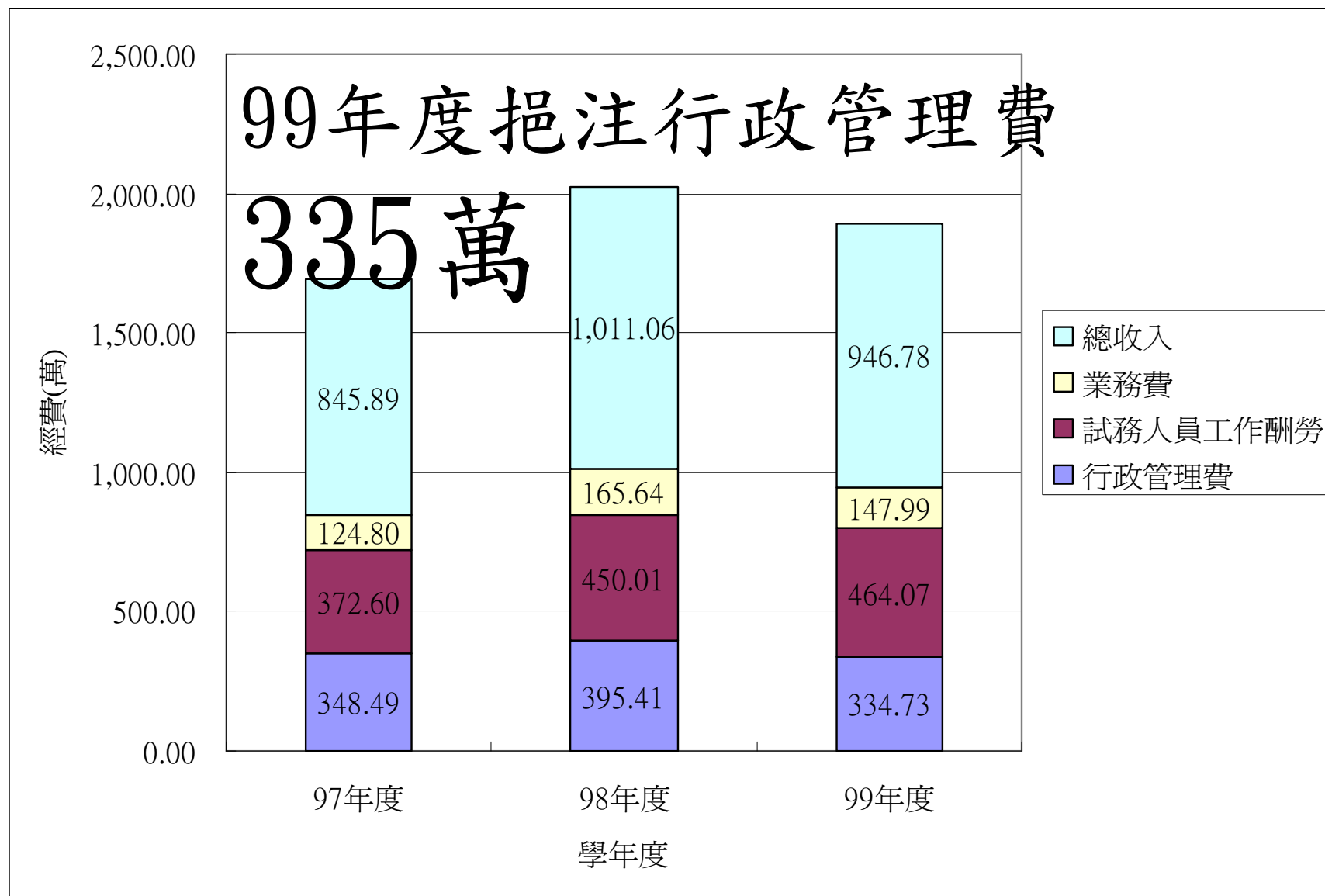
			97年度	98年度	99年度
大學部	(單招+指 +推甄)	註冊人數		1474	1462
		(推甄)報名人數	601	867	999
碩士班(含專 班)	本國生	(推甄)註冊人數	121	214	274
		平均錄取率	20.13%	24.68%	27.43%
		(考試)報名人數	3536	4079	3413
		(考試)註冊人數	714	912	865
		平均錄取率	20.19%	22.36%	25.34%
博士班	本國生	(推甄)報名人數	36	58	68
		(推甄)註冊人數	10	12	21
		平均錄取率	27.78%	20.69%	30.88%
		(考試)報名人數	134	193	164
		(考試)註冊人數	44	69	38
		平均錄取率	32.84%	35.75%	23.17%

97-99學年招生情形

學年	博士推	博士考	碩士推	碩士考	學士
97	10	44	121	714	1522
98	12	69	214	912	1500
99	21	38	274	865	1618



教務處97-99學年招生重要經費項目

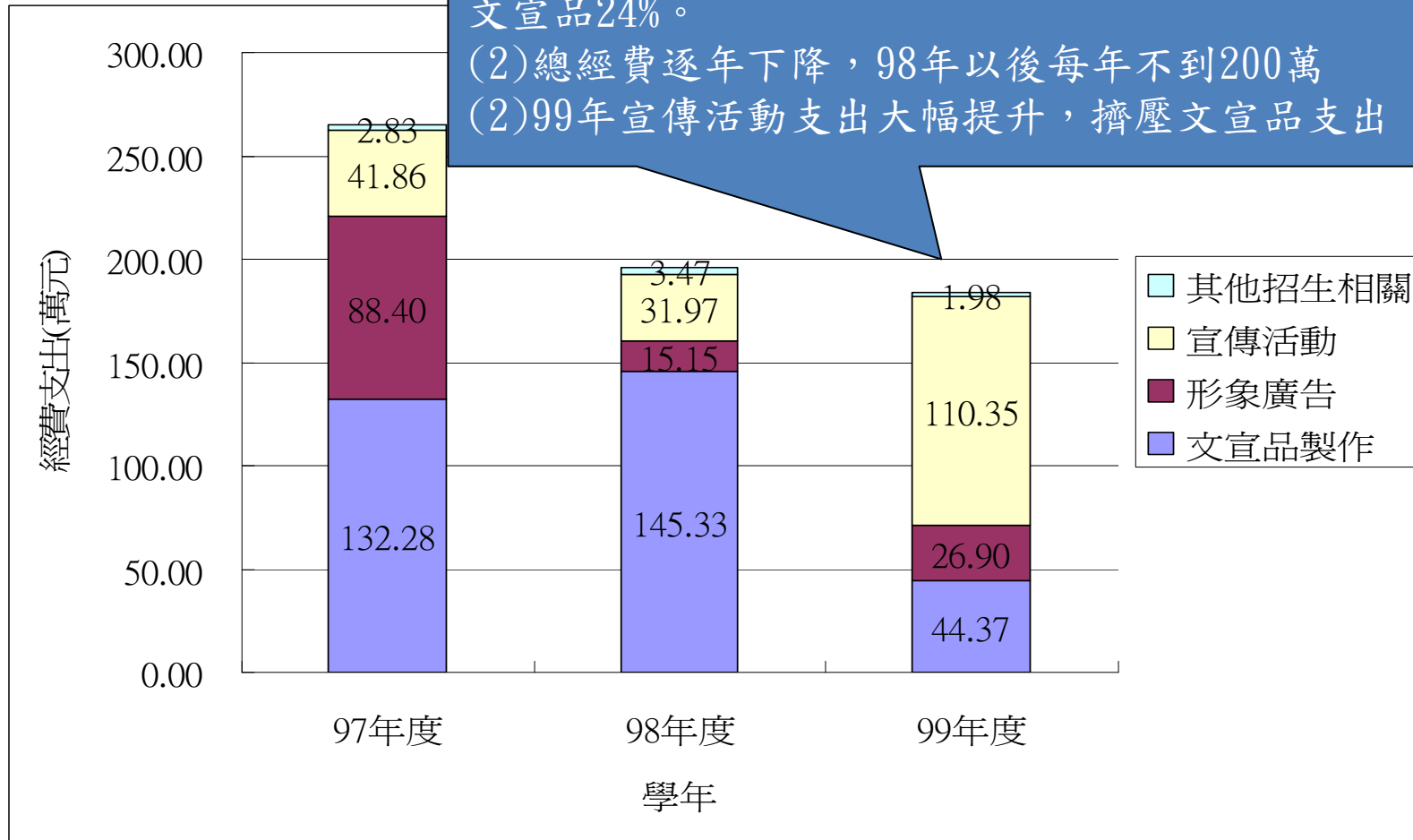


教務處97-99學年文宣經費支出

(1)99年文宣支出184萬，活動宣傳佔60%、形象廣告15%、文宣品24%。

(2)總經費逐年下降，98年以後每年不到200萬

(2)99年宣傳活動支出大幅提升，擠壓文宣品支出



二、學務處經費使用情形分析

學務處98及99年度預算執行狀況分析

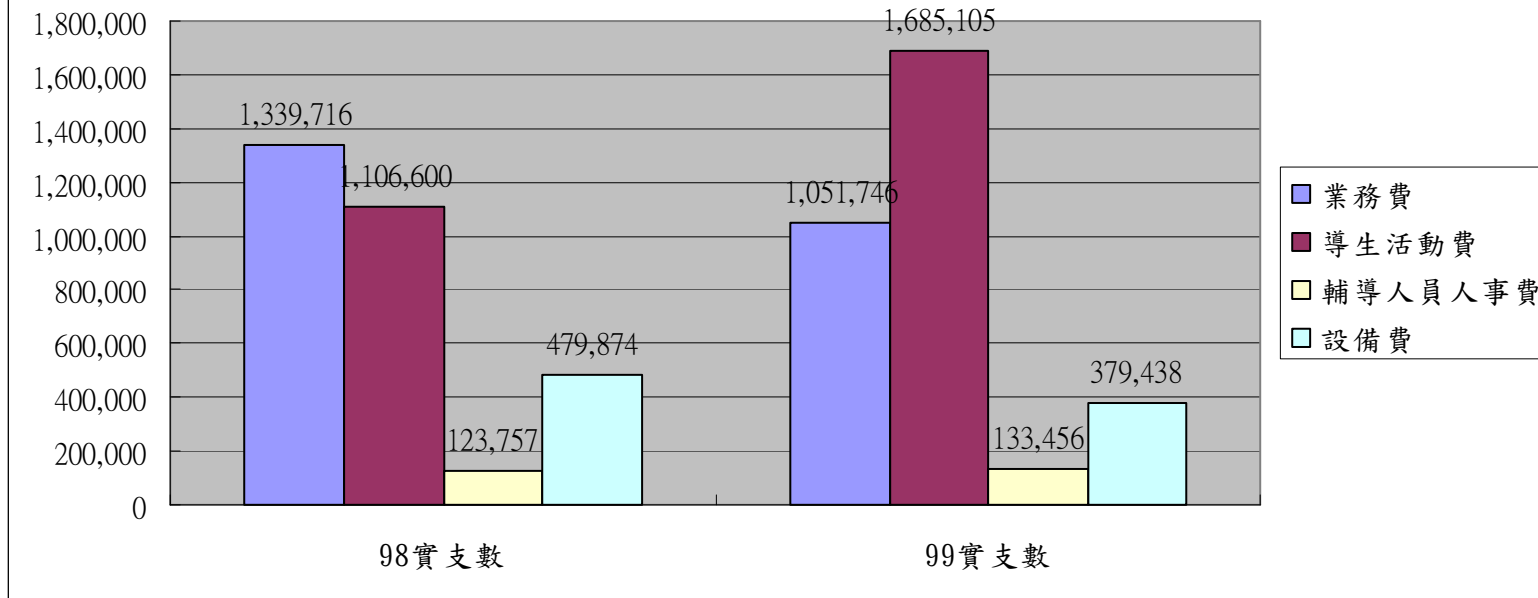
- 在學務處各項業務經費使用中，預算與實支數差異最大為工讀金和外籍學生獎學金。
- 各項獎助學金之總支出(包括學務處、教務處、研發處、與諮輔中心)
 - 99年度(82,022,655)
 - 98年度(80,730,491)。
- 問題：學生獎助學金是否有遭受排擠之現象？

學務處98及99年度預算執行狀況分析

- 問題：學生獎助學金是否有遭受排擠之現象？
 - 比較99年度與98年度各項獎助學金支出情形，各項目中每一人次平均所得增減互見，但差異未見顯著
 - 並無呈現經費排擠現象。

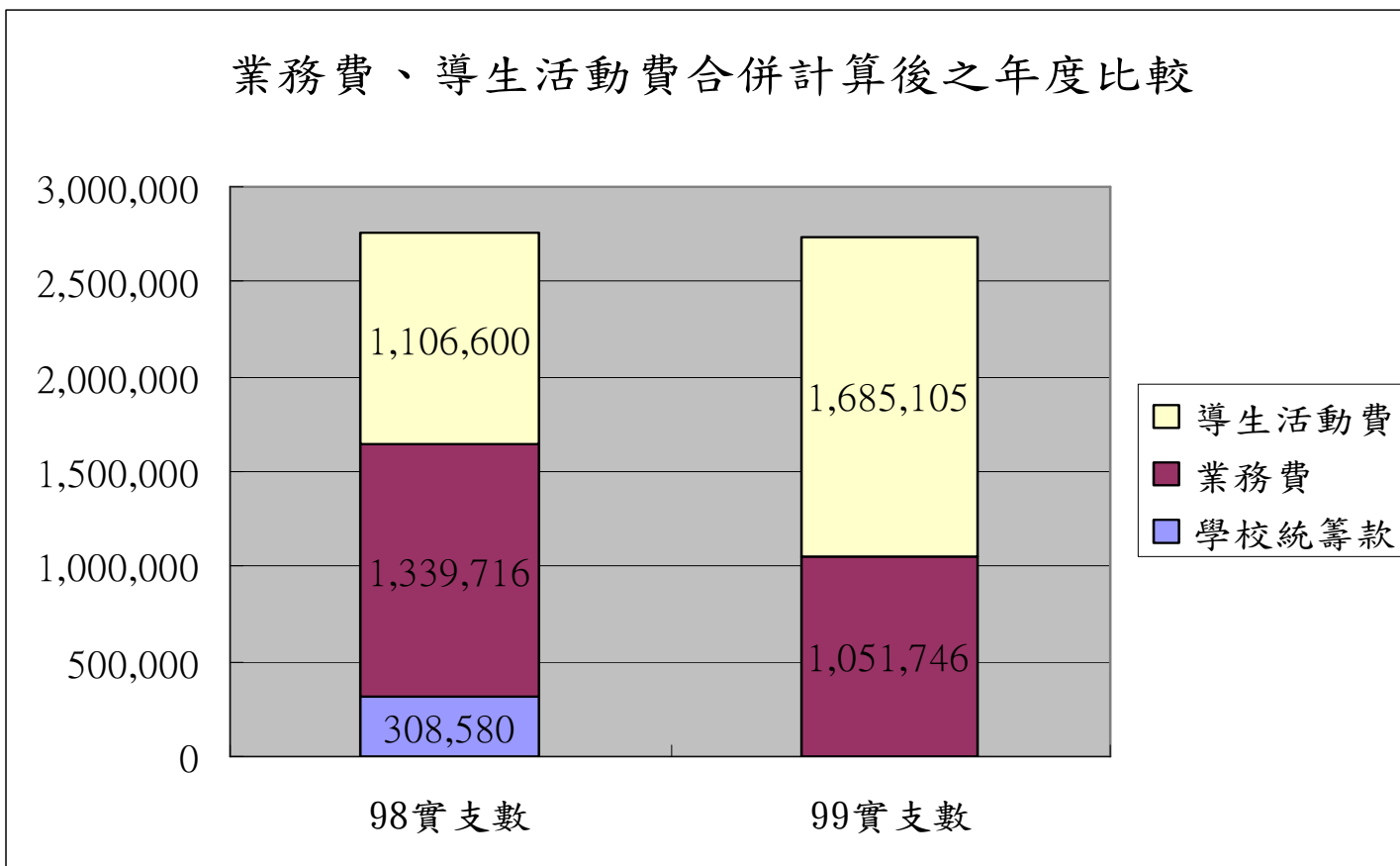
三、心理諮商輔導中心經費使用情形分析

諮輔中心98及99年度經費執行狀況



*** 輔導人員人事費看似沒有明顯增加，其實心理師領的是學校人事費（不在經費稽核項目中），輔導人員人事費只用在資源教室輔導員身上，目前學校已增聘心理師。

業務費、導生活動費合併計算後之年度比較

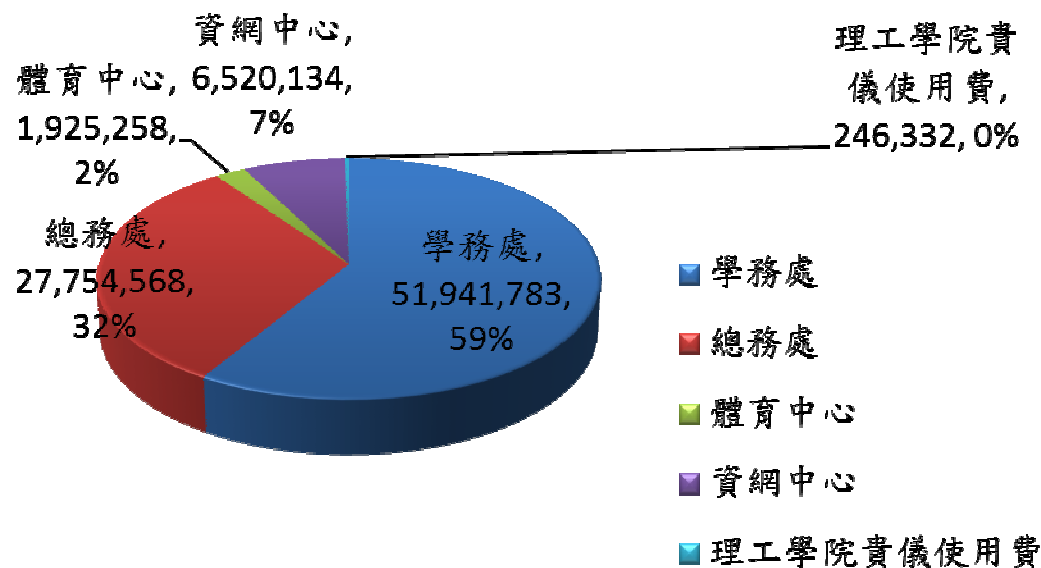


說明：關於99年度的業務費減少，係因98年導師工作業務費不足，陳請校方補助308,580元，並將該筆經費列入行政業務費內，而99年該筆經費則列入導師工作業務費內，故98與99年經費對照時，呈現預算中業務費減少及導生活動費增加之情形。在此情況下，業務費、導生活動費要合併計算後再作年度比較才較為合理。事實上99年度的業務費+導生活動費相較於98年度並未減少很多（只少15,045元）。

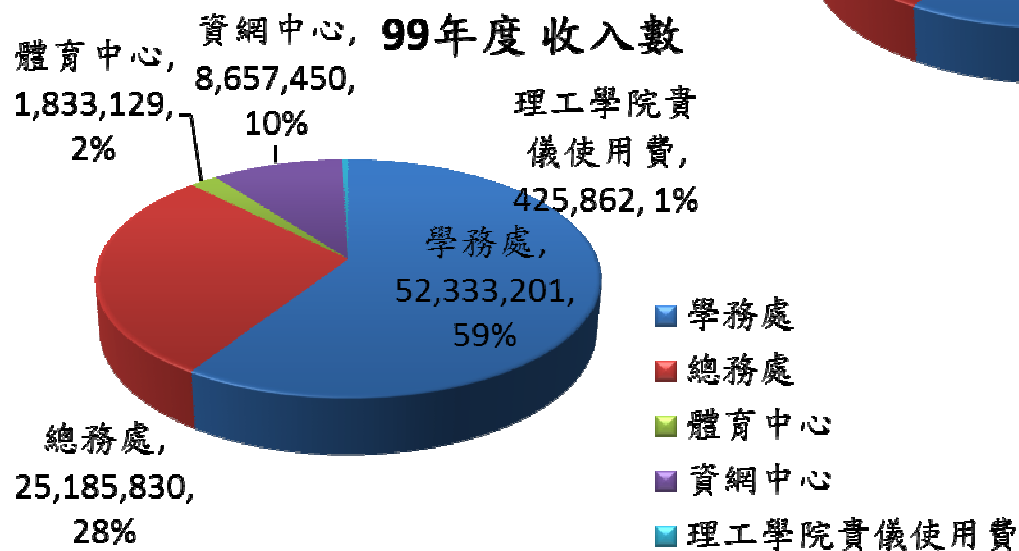
貳、98.99年度使用者付費之場地與設施 收支情形

98、99年度使用者付費之場地與設施收入分佈情形

98年度收入數

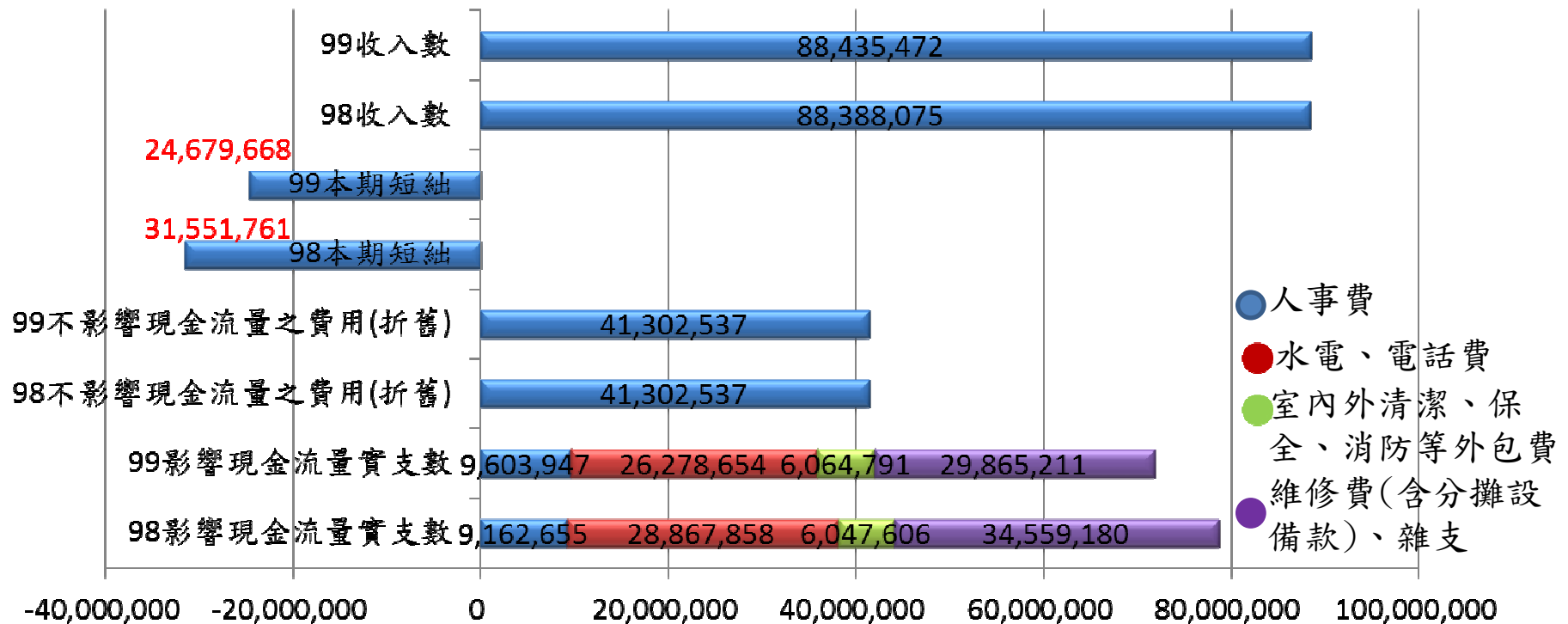


99年度收入數



1. 98年與99年之收入小幅成長。
2. 總務處99年短收250萬，原因係為部分學人宿舍閒置及可招商服務之空間未充分利用，建議管理單位有效實施彈性分配機制及積極招商提供師生服務。

98、99年度使用者付費之場地與設施支出情形



1. 98年維修費支出高於99年，係因98年莫拉克颱風維修及擷雲一莊學生宿舍進行粉刷工程等原因。
2. 近年校內推動節能，99年水電、電話費較98年減少約250萬，在各相關管理單位積極配合下頗具成效。

參、東華大學水電費支出分析

◆節電目標/任務（教育部高教技職簡訊2010/10/10）

- 節電是永續發展的目標，也是任務
依據行政院「永續能源政策綱領」及「政府機關及學校全面節能減碳措施」規定，以每年用電量與用油量負成長為原則...以期各級學校可在2015年達到總體節能7%的目標。

東華大學一年繳多少水電費？

水費：8 佰 5 拾 8 萬元

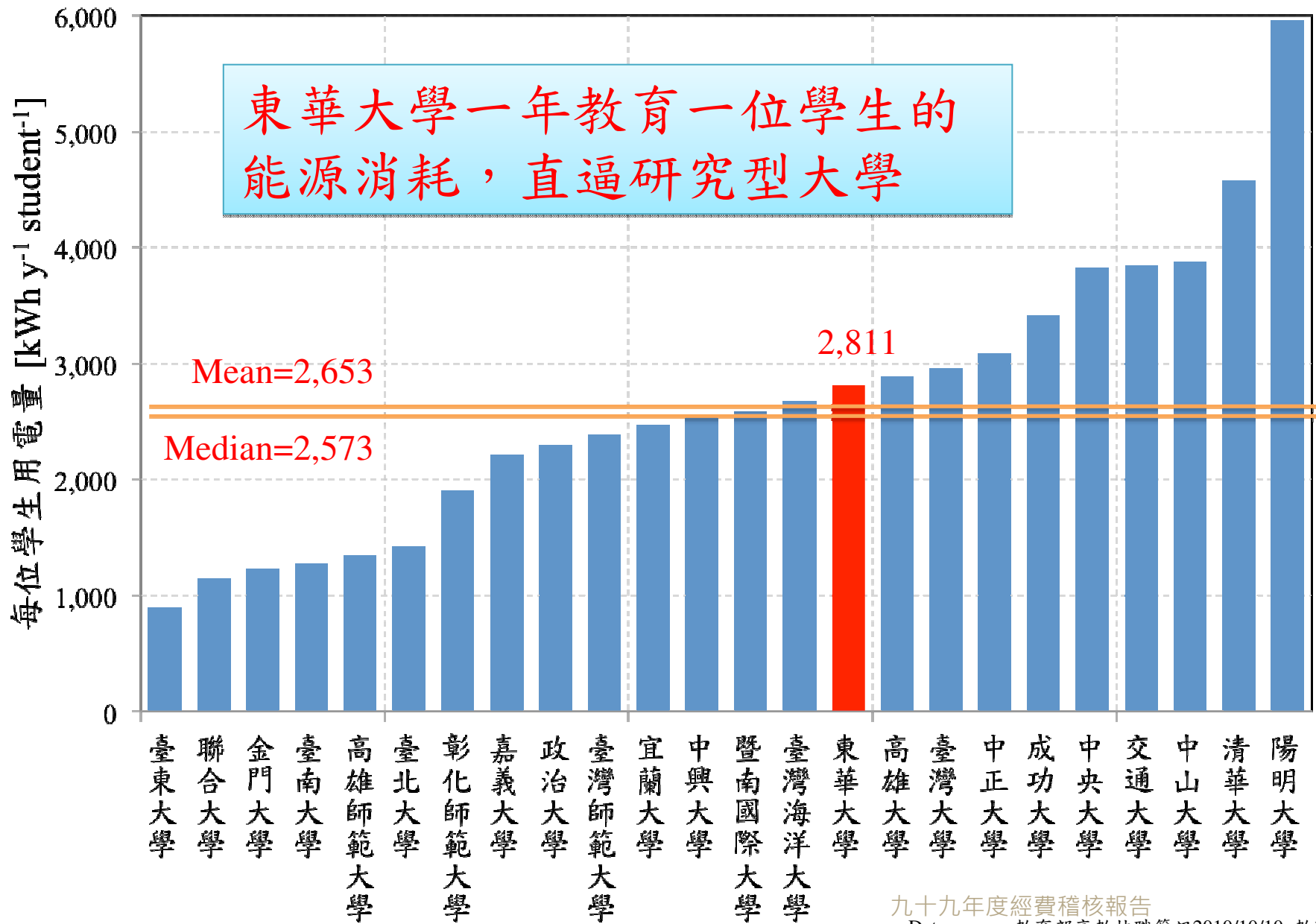
電費：6 仟 4 佰 0 拾 1 萬元

(97-99年平均，扣除宿舍水電，兩校區合併)

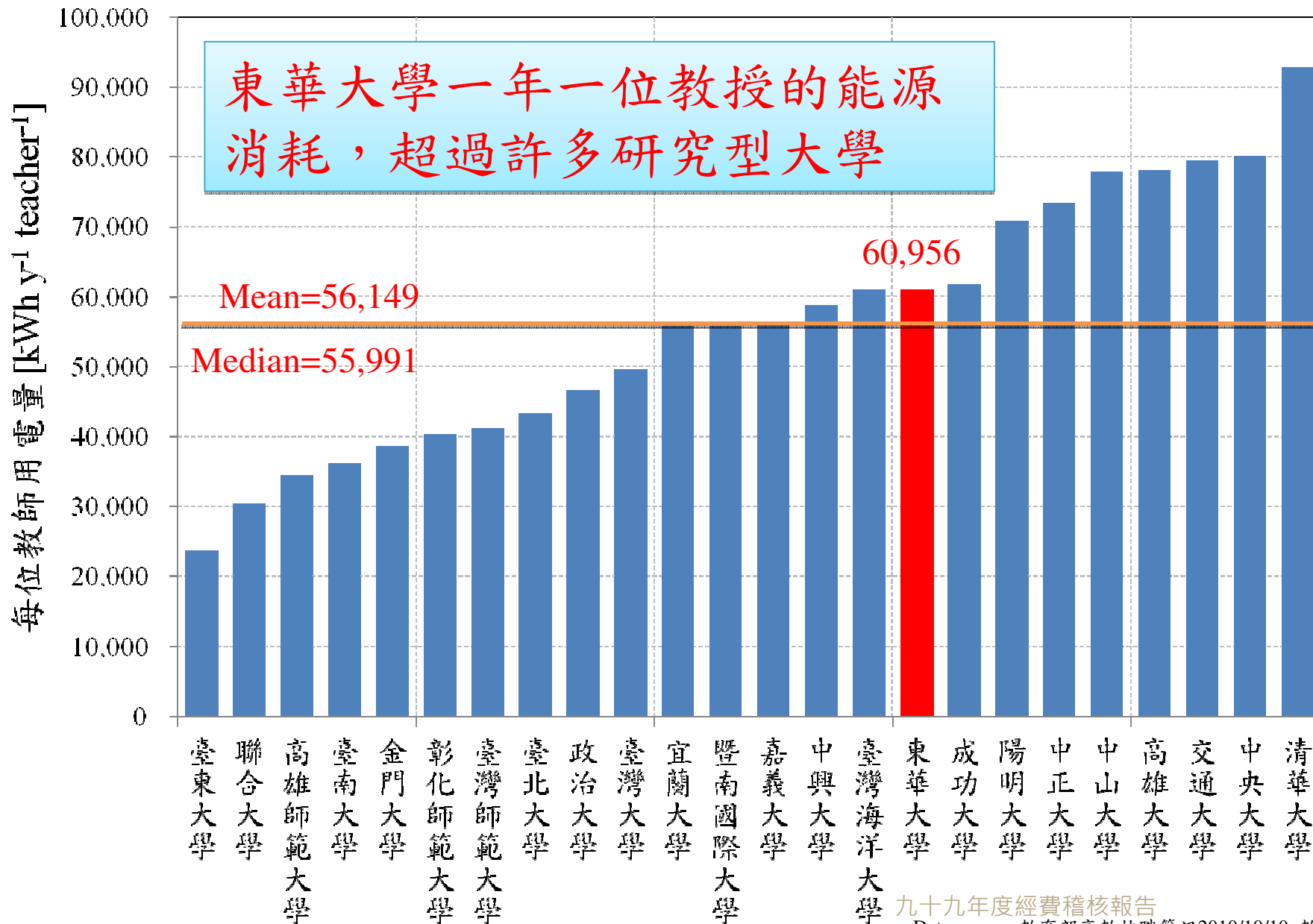
98年用電
29,319,718 kWh，
相當於
3,916個四口家庭用電



國立大學98年度平均每位學生用電量



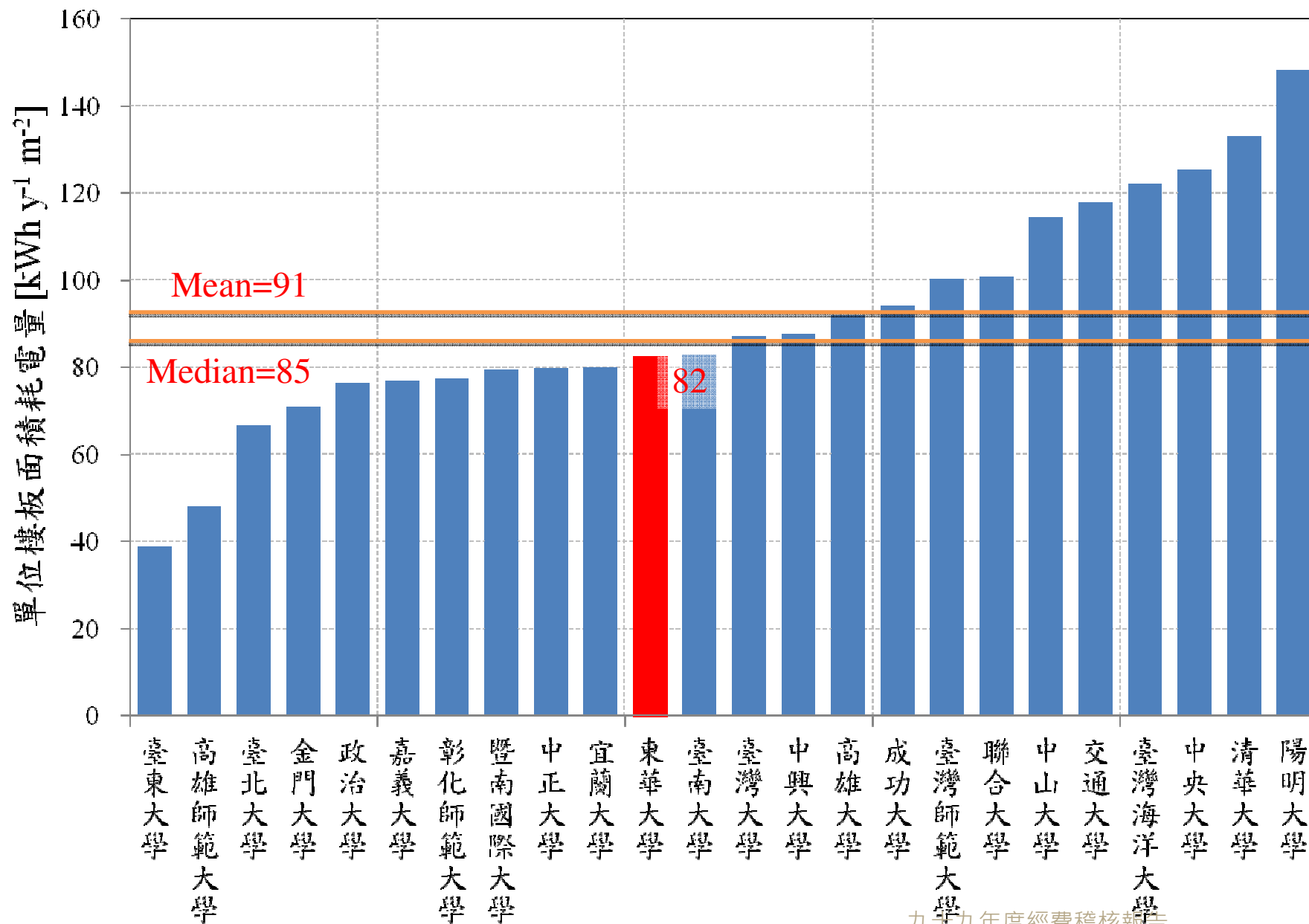
國立大學98年度平均每位教師用電量



九十九年度經費稽核報告

Data source: 教育部高教技職簡訊2010/10/10, 教育部統計處

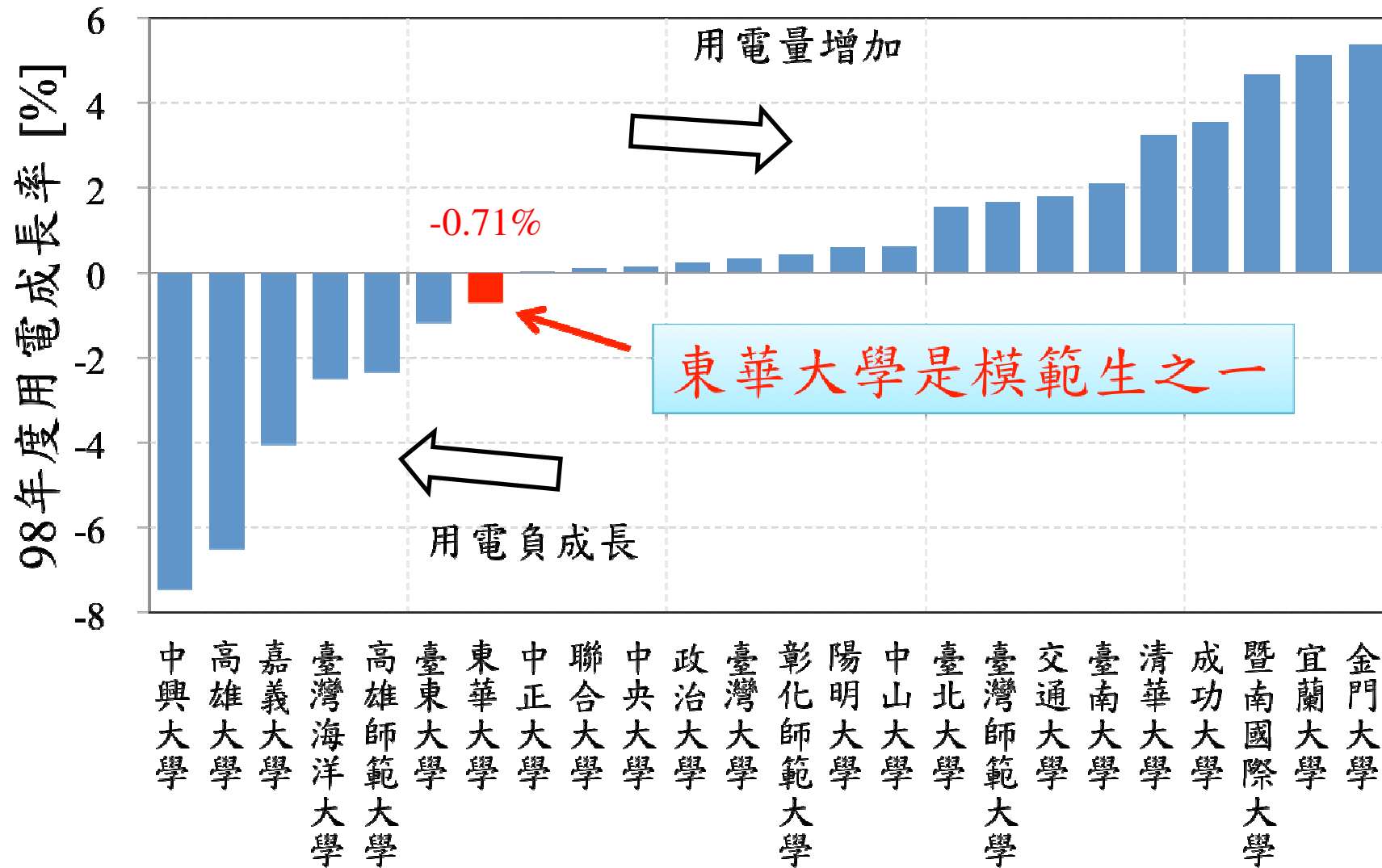
國立大學98年度單位樓板面積耗電量



九十九年度經費稽核報告

Data source: 教育部高教技職簡訊2010/10/10, 教育部統計處

國立大學98年度用電成長率



◆東華大學用電現況

- 每位教授及每位學生的平均用電量，均高於國立大學平均值。
- 98年用電量負成長，節電具成效，應持續節約用電。

◆ 我們可以怎麼努力？

- 利用教育部「電錶監測數據資訊平台」，詳細分析本校用電狀況
- 設置校內各單位數位電錶監測系統，評估各單位研究計畫行政管理費收入與水電費支出的合理比例
- 強力執行節約用電措施

肆、結語

- 99年文宣經費
 - (1)一年不到200萬，應適度酌增。
 - (2)文宣經費中七成用在活動宣傳，應作適當分散，文宣廣告應該加強。
 - (3)比較過去三年度，各項文宣支出金額變化太大，顯示沒有一致性文宣策略，宜請專業評估。