

國立東華大學113學年度第1學期第1次校務會議 教務處 業務報告

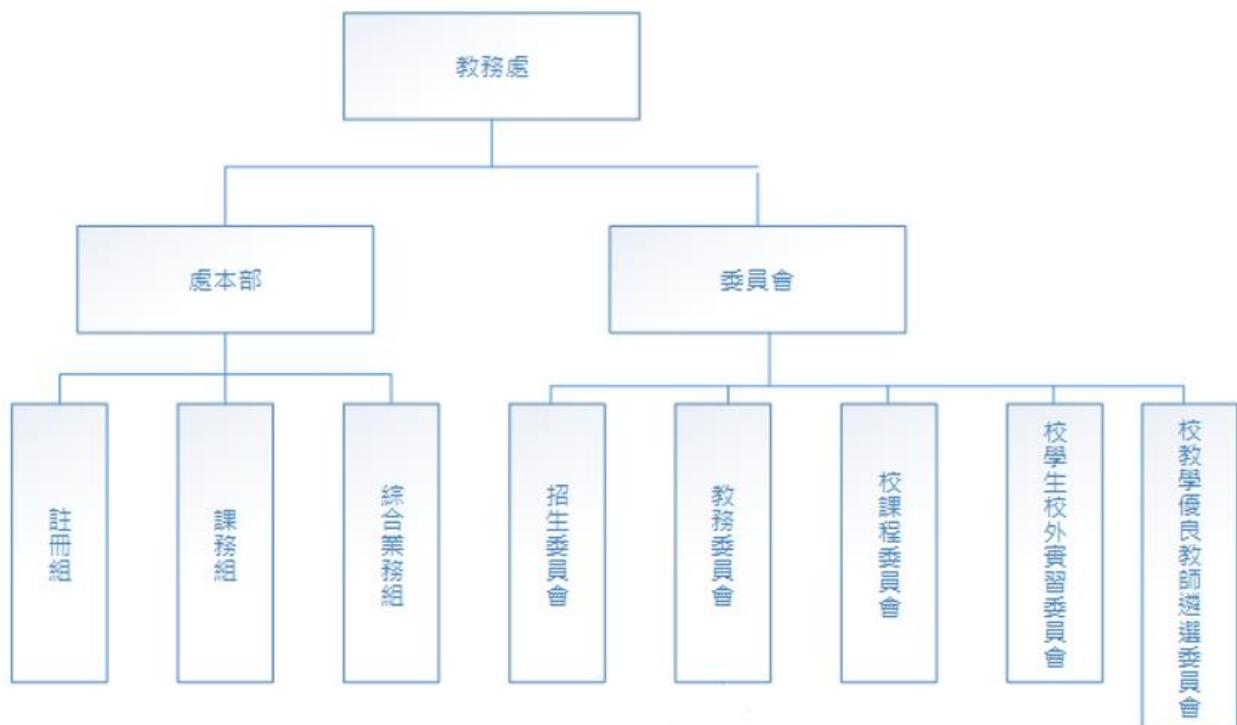
報告人：郭教務長永綱 113.11.27

本處現有「課務」、「註冊」、「綜合業務」等三組，主要負責本校增設調整院系所、課務、學籍、招生及各項教學資訊等業務。藉由各組的配合與協調，提供效率且友善之教務行政環境，並隨時配合現有環境及實際狀況，持續創新推動教務相關工作，以營造優質的學習環境。

本校 113 學年度設立計有 8 個學院，42 個學士班（含 3 個學士學位學程）、43 個碩士班（含 1 個碩士學位學程）、20 個博士班，以及 12 個碩士在職專班，在教育資源的短缺及少子化的衝擊之下，除一本過去服務的精神，並思考如何在現有的基礎及資源下，力求「效率」與「穩健」，並期盼大家的支持。

本報告將就 112 學年度業務執行成果及未來展望加以說明：

教務處組織圖：



壹、過去一年以來相關業務執行成果

◆ 綜合業務組

綜合業務組主要例行性工作分為三大類：招生業務、招生文宣品製作及招生活動宣傳等，並於相關招生作業前明訂相關法規，以下為 112 學年度之業務執行概況。

一、招生業務：

主要為增設與調整院系所學位學程提報、招生名額總量規劃及各項招生業務執行。依據教育部當學年度核定之招生總量名額，參考他校招生時程，規劃本校招生策略，及配合各項招生宣導作業，期能為本校招收優秀學生入學。

(一) 113學年度招生考試日程：

招生作業事項	招生簡章公告	報名	初試	初試放榜及下載複試通知單	複試(含一階段口試/術科)	公告榜單	下載(寄發)錄取通知書及成績單	正取生驗證及報到	備取生報到截止日	
學士班	特殊選才	112.09.26	112.10.25~11.08	--	112.12.04	112.12.09~112.12.10	112.12.18	112.12.18	113.01.03	113.03.04
	繁星推薦	112.11.03	113.03.12~03.13	--	--	--	113.03.19	113.03.19	--	--
	申請入學	112.11.03	113.03.21~03.22	--	--	113.05.21~05.22(取消)	113.05.31	113.05.31	--	--
	分發入學	112.11.03	--	--	--	113.07.12~07.13	113.08.15	--	--	--
	單獨招生 (原院聯招、體育系、音樂系、法律原民專班)	112.11.16	113.02.16~03.01	--	--	113.03.30~03.31	113.04.12	113.04.12	113.04.23	1.原院聯招、體育系：113.07.15 2.法律原民專班、音樂系：113.09.09
	暑假轉學招生考試	113.04.30	113.05.29~06.12	--	--	--	113.07.02	113.07.02	113.07.09	113.09.09
	學士後學位學程教保員專班	--	--	--	--	--	--	--	--	--
研究所	碩士班、博士班甄試	112.09.21	112.10.17~10.30	--	112.11.27	112.11.30~12.02	112.11.27 112.12.12	112.11.27 112.12.12	112.12.20	113.02.19
	碩士班、碩專班考試	112.11.16	112.12.20~113.01.10	113.02.24	113.03.05	113.03.09	113.03.05 113.03.18	113.03.05 113.03.18	113.04.03	113.09.09
	博士班考試	113.02.27	113.04.03~04.17	--	--	113.05.03~05.04	113.05.13	113.05.13	113.05.27	113.09.09
各學制	新住民招生考試	113.04.19	113.05.10~05.20	--	--	--	113.06.11	113.06.11	113.06.24	113.09.09

備註：113學年度幼兒教育學系學士後學位學程教保員專班計畫，因未符相關指標，暫緩辦理。

(二) 113學年度招生情形：

項目	學士班						碩士班		博士班	
	特殊選才	繁星推薦	申請入學	分發入學	單獨招生	暑假轉學招生考試	甄試	考試	甄試	考試
招生名額	14	308	810	964	84	221	366	521	32	36
報名人數	171	1917	1572	--	155	337	854	1037	37	51
錄取率	8.19%	16.07%	51.53%	--	51.19%	65.58%	42.86%	50.24%	86.49%	70.59%

備註：

1. 招生名額包含擴充名額（不含外加名額）。
2. 單獨招生含體育、音樂及原住民族學院單獨招生。
3. 暑假轉學考名額不含法律學系原住民專班名額。
4. 本表學士班分發入學名額含回流名額。
5. 本表碩士班考試名額含專班及碩士甄試回流名額。
6. 本表博士班考試名額含博士甄試回流名額。

(三) 各項招生業務持續改進推動：

1. 配合教育部大學招生專業化發展計畫執行，銜接113學年度學習歷程審查規劃，辦理各項招生專業化講習會，鼓勵本校教師積極參與高中觀課活動，與高中維持良好對話關係，並持續精進本校招生相關作業系統，參考各校優點、強化本校系統功能、檢討試務流程，建立完善招生作業機制。
2. 大學申請入學招生第二階段指定項目甄試，113學年度因0403地震，取消「面試或認識本系」項目，各學系僅參採「審查資料」項目。未來各學系以參採「審查資料」搭配「面試或認識本系」為主，部分學系僅採「審查資料」方式辦理，亦將配合各方意見及教育部規定持續辦理。

二、文宣類業務：

- (一) 113學年度學士班單獨招生海報已印製完成，並於112年12月中旬寄發至各高中職學校進行宣傳。
- (二) 113學年度系所名稱及學校單張簡介，已於112年11月出版。
- (三) 113學年度東之皇華（學校簡介），已於112年11月下旬印製完成，將提供本校招生宣傳暨致贈外單位來訪賓客使用。
- (四) 113學年度製作之招生宣傳活動所需文宣品（杯袋、原子筆）。

三、廣告類業務：

於學測及分科測驗志願選填期間，本校透過以下多元化之廣告宣傳方式，增加曝光率，盼能提升學子選擇本校之意願。

廣告	廣告期間	廣告平台	廣告型態	廠商
Google 關鍵字	113/01/-113/03	Google	關鍵字廣告 曝光+導流 型廣告	優朋國際股份有限 公司
Facebook 互動		Facebook		
Instagram 導流		Instagram		
原生點擊	第一期： 113/02/18-113/03/18 第二期： 113/07/07-113/08/04	popIn 聯播網	廣告投放	行家策略行銷有限 公司
113 年大學專刊	113/02/26-113/03/03	聯合報紙本 聯合新聞網	紙本及新聞 廣播	聯合報
全家電視聯播網	113/02/18-113/03/18	實體全家便利商店 店面電視廣告面板	短影輪播	禧禮實業有限公司
IOH-Banner 輪播	113/02/27-113/03/22	本校首頁 選擇東華好理由 招生訊息網	網頁輪播	IOH

四、活動類業務：

(一) 高中校園宣傳活動：

1. 本校113學年度申請入學因0403地震取消面試項目，鼓勵各學系可於考生選填志願前（6月2日至6月7）辦理「認識東華-新生講座」，使考生能透過院系特色介紹、課程規劃及未來進路等資訊，增加與學系間的連結，提高學生選填本校之意願。
2. 112學年度名師出馬：34場次

場次	日期	高中名稱	學系名稱	出席教授
1	112.10.04	桃園市私立治平高中	法律學系	蔡志偉教授
2	112.10.20	高雄市立前鎮高中	企業管理學系	陳淑玲教授
3	112.10.20	國立基隆女中	資訊工程學系	簡暉哲教授
4	112.10.19	新北市立板橋高中	教務處	郭永綱教授
5	112.10.20	臺北市私立景文高中	諮商與臨床心理學系	劉劭樺教授
6	112.10.26	國立鳳山高中	材料科學與工程學系	陳俊良教授
7	112.10.27	國立蘭陽女中	自然資源與環境系	李俊鴻教授
8	112.11.09	國立鳳新高中	自然資源與環境系	李俊鴻教授
9	112.11.13	臺北市立南湖高中	諮商與臨床心理學系	王沂釗教授

場次	日期	高中名稱	學系名稱	出席教授
10	112.11.14	臺北市立明倫高中	諮商與臨床心理學系	劉劭樺教授
11	112.11.15	國立潮州高中	法律學系	張鑫隆教授
12	112.11.15	國立苗栗高中	英美語文系	楊植喬教授
13	112.11.15	國立苗栗高中	物理學系	彭文平教授
14	112.11.16	臺北市立陽明高中	材料科學與工程學系	田禮嘉教授
15	112.11.17	桃園市立桃園高中	自然資源與環境系	李俊鴻教授
16	112.11.23	桃園市立新屋高中	歷史學系	陳進金教授
17	112.11.24	臺北市立南港高中	人文社會科學學院整體介紹 (諮商與臨床心理學系)	劉劭樺教授
18	112.12.04	國立羅東高商	自然資源與環境系	李俊鴻教授
19	112.12.06	國立臺東高中	經濟學系	李同穌教授
20	112.12.22	新北市立三民高中	臺灣文化系	葉韻翠教授 葉爾建教授
21	112.12.28	桃園市立平鎮高中	企業管理學系	陳建男教授
22	113.01.05	新竹市私立曙光女中	特殊教育學系	廖永堃教授
23	113.01.10	國立臺東大學附屬體育高中	原住民民族學院整體介紹 (族群關係與文化學系)	賴淑娟教授
24	113.02.20	國立花蓮高中	全校各院系所	各院系教授
25	113.03.01	國立花蓮女中	電機工程學系	林群傑教授
26	113.03.13	高雄市立林園高中	社會學系	呂傑華教授
27	113.03.15	新北市立錦和高中	光電工程學系	林嘉德教授
28	113.03.19	新北市立新店高中	人文社會科學學院整體介紹 (華文文學系)	楊翠教授
29	113.03.19	新北市立新店高中	管理學院整體介紹 (資訊管理學系)	劉英和教授
30	113.03.22	臺北市立中崙高中	觀光暨休閒遊憩學系	徐暘展教授
31	113.03.27	臺北市立中崙高中	公共行政學系	羅晉教授
32	113.04.02	臺北市私立幼華高中	縱谷跨域書院學士學位學程	陳怡廷教授
33	113.04.23	國立鳳山高中	財務金融學系	蕭義龍教授
34	113.05.29	國立員林高中	社會學系	呂傑華教授

3. 112學年度前進校園招生宣導：1場

113年2月20日			
類組	時間	學院	出席教授
自然組	09：00-11：15	理工學院	理工學院-黃武元院長 應用數學系-吳韋瑩主任 物理學系-彭文平主任 化學系-江政剛教授 生化暨分子醫學科學系-彭致文主任 資訊工程學系-簡暉哲教授 電機工程學系-黃家華教授 材料科學與工程學系-傅彥培教授 光電工程學系-徐裕奎主任
	11：20-11：30	管理學院	資訊管理學系-侯佳利主任
	11：40-12：00	環境暨海洋學院	環境暨海洋學院-張文彥院長 自然資源與環境學系-李俊鴻主任
社會組	09：05-09：55	管理學院	管理學院-彭玉樹副院長 企業管理學系-陳怡君教授 國際企業學系-陳柏元主任 會計學系-張益誠主任 資訊管理學系-侯佳利主任 財務金融學系-侯介澤教授 觀光暨休閒遊憩學系-陳上迪教授
	10：00-10：35	花師教育學院	花師教育學院-潘文福院長 教育與潛能開發學系-蔡仁哲教授 教育行政與管理學系-林念臻教授 幼兒教育學系-蔡佳燕主任 特殊教育學系-楊熾康主任 體育與運動科學系-王令儀主任
	10：40-11：10	原住民族學院	族群關係與文化學系-林明教授 民族語言與傳播學系-楊鈞凱教授
	11：15-11：40	藝術學院	藝術創意產業學系-郭令權教授 音樂學系-于汶蕙教授 藝術與設計學系-韓毓琦教授
	11：45-12：00	洄瀾學院	縱谷跨域書院學士學位學程-陳怡廷主任
	14：00-15：05	人文社會科學學院	人文社會科學學院-吳冠宏院長 華文文學系-楊翠教授 社會學系-呂傑華教授

4. 112學年度高中校園博覽會：36場

場次	日期	高中名稱	出席人員(一)	出席人員(二)
1	112.11.03	國立基隆高中	簡暉哲教授	-
2	112.11.10	苗栗縣立大同高中	呂傑華教授	社會系同學

場次	日期	高中名稱	出席人員(一)	出席人員(二)
3	112.11.10	國立基隆女中	李俊鴻教授	本校校友
4	112.11.15	臺中市私立華盛頓高中	教務處同仁	-
5	112.11.16	桃園市私立六和高中	教務處同仁	-
6	112.11.16	彰化縣立彰化藝術高中	藝術創意產業學系	藝術與設計學系
7	112.12.06	國立臺東女中	張瑞宜教授	教務處同仁
8	112.12.19	嶺東科技大學 (臺中原住民學生博覽會)	法律學系 原住民專班	原住民族學院
9	112.12.25	臺北市私立金甌女中	教務處同仁	-
10	112.12.29	國立臺南二中	教務處同仁	-
11	112.01.04	國立頭城家商	教務處同仁	-
12	113.01.08	臺中市私立新民高中	張銘仁教授	-
13	113.01.23	國立宜蘭高中	教務處同仁	教務處同仁
14	113.02.16	彰化縣私立精誠高中	楊翠教授	教務處同仁
15	113.02.23	桃園市立觀音高中	教務處同仁	-
16	113.02.23	桃園市立新屋高中	黃武元院長	教務處同仁
17	113.02.23	基隆市立安樂高中	陳鴻圖副教務長	-
18	113.02.25	桃園市立壽山高中	(線上博覽會)	-
19	113.02.27	臺北市立復興高中	教務處同仁	-
20	113.02.27	臺北市私立泰北高中	呂家鑾專委	-
21	113.02.29	宜蘭縣私立慧燈高中	郭永綱教務長	李俊鴻教授
22	113.03.01	國立虎尾高中	呂傑華教授	-
23	113.03.01	基隆市私立二信高中	陳鴻圖副教務長	-
24	113.03.01	臺北市私立東山高中	教務處同仁	-
25	113.03.01	新北市立新北高中	教務處同仁	-
26	113.03.04	臺南市私立興國高中	楊植喬教授	-
27	113.03.07	苗栗縣立興華高中	教務處同仁	-
28	113.03.08	臺南市私立黎明高中	教務處同仁	-
29	113.03.08	博雅盟三校博覽會 (陽明/百齡/明倫)	呂傑華教授	李俊鴻教授
30	113.03.08	高雄市立三民高中	藝術創意產業學系	藝術創意產業學系
31	113.03.08	高雄市立小港高中	教務處同仁	-

場次	日期	高中名稱	出席人員(一)	出席人員(二)
32	113.03.13	國立屏北高中	原住民族學院	原住民族學院
33	113.03.14	新北市私立南山高中	李俊鴻教授	-
34	113.03.15	臺中市私立常春藤高中	教務處同仁	-
35	113.04.12	臺北市立中正高中	教務處同仁	-
36	113.05.12	臺北市勞動力重建運用處身心障礙學生博覽會	教務處同仁	諮商輔導中心同仁

(二) 「招生專業化計畫」活動辦理：

1. 辦理高中端諮詢，增進評量尺規內容：本校112學年度計畫辦理高中端評量尺規諮詢，對象涵蓋北、中、南、東區之公立私立高中，包含全台各地高中校長、教務、輔導、學務主任及各類科教師（共89所高中，123位高中師長）。
2. 參與高中觀課活動，瞭解高中端現場改變：本校為持續關注並瞭解108新課綱之發展，積極參與大學招生專業化計畫辦公室提供之「大學端與高中端的對話活動」(高中觀議課活動)，112學年度共計有9位師長參與共13場高中觀課活動，並與現場教師對話，以結合大學選才及高中育才之需求。113學年度第1學期觀課活動亦轉知各院系知悉。
3. 112學年度辦理活動場次：

活動種類	參與場次
參與高中觀課活動	13 場
參與高中端活動/會議	9 場
參與大學端活動/會議	6 場
辦理招生專業化講習會	10 場

五、綜合類業務：

- (一) 本處辦理113學年度第1學期大學入學考試中心委託之相關考試項目如下：
- (二) 113學年度高中英語聽力測驗試務業務，分別於112年10月21日(六)、112年12月16日(六)假花蓮女中舉辦，二場次報考人數分別為1,084及346人。
- (三) 113學年度大學學科能力測驗試務業務，於113年1月20日(六)~22日(一)花蓮女中及花蓮高中舉行，計約1,531人報考。
- (四) 代辦113學年度身心障礙學生升學大專校院甄試考試，學科考試日期為113年3月22日(五)~25日(一)。
- (五) 代辦113年度高級中等以下學校及幼兒園教師資格檢定考試，113年6月16日(日)辦理。
- (六) 113學年度分科測驗考試試務業務，於113年7月12日(五)~7月13日(六)辦理，本校為花蓮考區承辦學校，報考人數為274名，洽借花蓮女中設置試場。

◆ 課務組

課務組業務主要為學生選課，課程管理及教師授課等相關事務，以下為 112 學年度業務辦理情形：

一、課務法規修正

- (一) 修訂「博士班、碩士班研究生學位考試辦法」，112 年 10 月 04 日教務會議修正通過。
- (二) 修訂「校際選課實施要點」，112 年 10 月 4 日教務會議修正通過。
- (三) 修訂「暑期開班授課實施辦法」，112 年 10 月 4 日教務會議修正通過。
- (四) 修訂「學生選課須知」，112 年 10 月 4 日教務會議修正通過。
- (五) 修訂「學生申請停修課程辦法」，112 年 10 月 4 日教務會議修正通過。
- (六) 修訂「教學優良教師遴選與獎勵辦法」，113 年 4 月 24 日行政會議修正通過。

二、獎勵教師全英語教學

- (一) 全英語課程開課獎勵金：112 學年度開設全英語課程數共 463 門(不含純語言課程、專題與指導類課程)，其中符合本校獎勵規定的課程數共計 153 門，每學分發給教師 5,000 元獎勵金，共核發獎勵金 193 萬 1,750 元；另未支領獎勵金申請抵減授課時數計 19.8 小時。
- (二) 補助全英教學助理(TA)經費：112-1 學期補助 31 門，112-2 學期補助 30 門，每門新臺幣 2 萬 2,000 元，112 學年度共計補助新臺幣 134 萬 2,000 元。

三、鼓勵開設數位課程、跨領域共授實體課程

- (一) 數位課程(含跨領域共授磨課師課程)：

學期	科目代碼	科目名稱	課程類別	任課教師
112-1	GC__64640	初級程式設計-R 語言	/一般數位課程(含磨課師)	/張烜瀚
112-1	GC__65050	王陽明帶你打土匪：明朝心學的智慧發展史	/一般數位課程(含磨課師)	/陳復
112-1	DOL_10050 DOLI10000 IAED30090	原住民族法總論	/一般數位課程(含磨課師)	/蔡志偉
112-1	DOL_20170 DOLI30060 IDSW20100	憲法與原住民族法規	/一般數位課程(含磨課師)	/蔡志偉
112-1	GC__6462AA	初級程式設計-PythonAA	/一般數位課程(含磨課師)	/賴志宏
112-1	GC__6462AB	初級程式設計-PythonAB	/一般數位課程(含磨課師)	/賴志宏
112-1	GC__6460AA	初級程式設計-行動應用程式 AA	/一般數位課程(含磨課師)	/顏士淨
112-2	PA__22080	行政資訊管理	一般數位課程(含磨課師)	/羅晉
112-2	PA__40110	地方政府與政治	一般數位課程(含磨課師)	/朱鎮明
112-2	GC__6460AA	初級程式設計-行動應用程式 AA	一般數位課程(含磨課師)	/顏士淨

學期	科目代碼	科目名稱	課程類別	任課教師
112-2	GC_6460AB	初級程式設計-行動應用程式 AB	一般數位課程(含磨課師)	/顏士淨
112-2	GC_6462AB	初級程式設計-PythonAB	一般數位課程(含磨課師)	/賴志宏
112-2	GC_6462AC	初級程式設計-PythonAC	一般數位課程(含磨課師)	/賴志宏
112-2	GC_64640	初級程式設計-R 語言	一般數位課程(含磨課師)	/張烜瀚
112-2	GC_65080	中級程式設計-R 語言應用	一般數位課程(含磨課師)	/張烜瀚
112-2	GC_65430	物聯網、創客與教材設計	跨域共授磨課師課程(數位)	/陳旻秀/劉明洲
112-2	GC_B0300	基礎華語	一般數位課程(含磨課師)	/傅國忠
112-2	CIS_1140AI	族語(二)	一般數位課程(含磨課師)	/簡淑惠
112-2	CIS_1140AJ	族語(二)	一般數位課程(含磨課師)	/黃桂英
112-2	CIS_1140AK	族語(二)	一般數位課程(含磨課師)	/葉夏生
112-2	CIS_1140AL	族語(二)	一般數位課程(含磨課師)	/希楠·紗沓燕
112-2	CIS_1140AM	族語(二)	一般數位課程(含磨課師)	/風英輝
112-2	CIS_1140AN	族語(二)	一般數位課程(含磨課師)	/杜帆
112-2	CIS_1140AO	族語(二)	一般數位課程(含磨課師)	/楊金富
112-2	CIS_1140AP	族語(二)	一般數位課程(含磨課師)	/余帆
112-2	LCI_2430AA	族語寫作	一般數位課程(含磨課師)	/王美芳
112-2	LCI_2430AB	族語寫作	一般數位課程(含磨課師)	/風英輝
112-2	IPA_10400	原住民族神話與當代藝術	一般數位課程(含磨課師)	/王昱心
112-2	GC_63310	台灣原住民文化巡禮	一般數位課程(含磨課師)	/童春發

(二) 112學年度開設跨領域共授實體課程數共7門，課程列表如下：

學期	開課單位	課名	學分數	開課教師
112-1	原民、管理	文化創意與地方產業發展/原住民飲食文化	3	/葉秀燕/陳怡廷
112-1	理工學院	股票投資分析與程式設計	3	/賴志宏/翁胤哲
112-1	洄瀾學院	尋訪大地多元之聲	3	/蘇育代/張嘉珍
112-1	洄瀾學院	英語自煮健康管理	3	/簡桂寶/嚴愛群
112-1	洄瀾學院	性別教育與文化觀光的對話	3	/張德勝/李易儒
112-2	洄瀾學院	無所不在的莊子：十種解讀方法	3	/李崗/李正芬
112-2	洄瀾學院	科技電影與當代社會	3	/董克景/陳震宇

(三) 校外實習課程：112學年度共開設43門實習課程，合計59班（不含師培）。

四、獎勵教學優良教師

(一) 榮譽終身教學傑出獎：

編號	院別	所屬單位	獲獎教師	獲獎種類
榮 1	環境暨海洋學院	自然資源與環境學系	楊懿如	榮譽終身教學傑出獎

(二) 112 年度校級教學優良教師：

編號	院別	所屬單位	獲獎教師	獲獎種類
校 1	理工學院	光電工程學系	林楚軒	校級教學優良教師
校 2	人文社會科學學院	英美語文學系	許甄倚	校級教學優良教師
校 3	管理學院	會計學系	張益誠	校級教學優良教師
校 4	藝術學院	藝術與設計學系	黃琚雅	校級教學優良教師
校 5	洄瀾學院	語言中心	吳佩儀	校級教學優良教師
校 6	原住民族學院	民族語言與傳播學系	簡月真	校級教學優良教師
校 7	花師教育學院	教育與潛能開發學系	林意雪	社會服務類校級教學優良教師

(二) 112年度院級教學優良教師：49位，名單請參閱教務處網頁。

五、教師教學意見及期中教學意見回饋

(一) 112學年教學意見調查大學部、研究所及全校平均分數如下：

學期	全校大學部平均	全校研究所平均	全校平均
112-1	4.54	4.6	4.55
112-2	4.49	4.57	4.51

(二) 112-1學期單一科目低於3.5分應追蹤輔導教師2人、112-2學期9人，相關資料密送各學院及教學卓越中心，藉由輔導措施給予適當關懷與協助，期以提升教學品質與效果。

(三) 112學年期中教學意見回饋學生填答及教師點閱情形如下：

學期	填答率			點閱率	
	已填學生 (人次)	到班施測人次 (教卓)	已填學生 (人數)	教師登入 人數	教師點閱 科目數
112-1	6,370	0	1,171	134	610
112-2	4,165	0	937	158	512

六、112學年度開課及期中停修情形

(一) 全校總開課數：4,128門【大學部3,063門/研究所1,065門(不含指導論文類)】，較111學年度減少6門(大學部增加7門/研究所減少13門)。

(二) 全校停開課數：354門(不含指導論文類)。

(三) 未達最低開課人數續開課數(不含自籌經費及不計入鐘點課程)：91門(大學部42門/

研究所49門)。

(四) 期中停修：3,420人(上學期1,844人；下學期1,576人)。

(五) 暑期重補修班：113年7~8月暑修共計開8門課(線上3門、實體5門)，修課人數共221人，學分費收入合計63萬1,400元(不含師培中心教育學程暑期開授課程)。

(六) 暑期先修學士班：共計開設3門線上課程，自113年7月1日起陸續開課，並於9月初結束；共計有41人修課。

(七) 學士班基礎科目免修通過人次：394人次(上學期239人次；下學期155人次)。

七、課規審查及學程架構圖

(一) 完成各學院(中心)113 學年度課規審查，並已置掛於教務處網頁/教務資訊系統/全校課規查詢系統供查閱。<https://sys.ndhu.edu.tw/aa/class/RuleSearch/rulebasic.aspx>

(二)各學院學程架構圖已繪製並公告於教務處網頁/教務專區/「學程專區」供查閱。
<https://aa.ndhu.edu.tw/p/406-1004-14167.php>

八、學生兼任教學助理：112 學年度共計核發新台幣 2,256 萬 7,895 元(上學期核發 1,185 萬 6,562 元/ 1,555 人次；下學期核發 1,240 萬零 380 元/1,512 人次)。

◆ 註冊組

註冊組主要業務為學生學籍管理、註冊、休退學、成績、畢業審查、學位證書核發及各項證明文件申辦等，本組秉持服務全校師生及畢業校友的理念，以下為 112 學年度之業務執行概況：

一、112 學年度各學制學生學籍狀況統計

學生數	學制別	博士班	碩士班	碩專班	學士班 (學位學程)	合計
112-1 在學人數 (以 112.10.15 為基準)		412	1,451	512	7,975	10,350
畢業人數		53	367	95	1729	2,244
退學人數		38	169	87	314	608
休學人數 (112-1+112-2-刪除重複)		144	551	279	465	1,439
113-1 在學人數 (以 113.10.15 為基準)		405	1,489	540	7,832	10,266

二、113 學年度各學制新生註冊率如下 (以 113.10.15 學籍資料統計)

學制 班別	核定招 生名額	資通訊 擴充名 額	保留 入學	休學	總量內 在學生	總量內註 冊率(A)	境外招生管道 在學+休學 (不含2月入學)	含境外生註 冊率(B)
博士班	55	2	0	10	40	90.91%	37	94.57%
碩士班	584	39	18	36	403	77.56%	61	79.74%
碩專班	222	2	1	12	172	83.26%	0	83.26%
學士班	1,737	21	5	62	1,493	89.78%	136	90.52%
合計	2,598	64	24	120	2,108	86.56%	234	87.68%

註冊率計算方式：

總量內註冊率(A)=(名額內在學生+名額內休學生)/(核定招生名額-名額內保留入學資格生)

含境外生註冊率(B)(報部)=(名額內在學生+名額內休學生+境外生)/(核定招生名額-名額內保留入學資格生+境外生招生管道在學生+境外生招生管道休學生)

三、成績相關

- (一) 本校實施學生期中預警制度，每學期第9-11周開放「課程學習成效不佳登錄」系統給各授課教師登錄學習成效不佳學生名單，並請各系所協助於學期第12周至「學業期中預警系統」彙整預警名單，通知學生所屬導師啟動輔導。
- (二) 針對學期成績部分，大學部學生學期成績未達2.0者、研究所學生成績未達2.7者(含累計2學期不及格)之詳細名單，並於學期結束老師成績上傳完畢後提供所屬學系、教學卓越中心協助加強輔導。
- (三) 每學期學業成績分析資料，請各學院、系、所、學位學程主管及師長，自行至本校首頁\教職員\學生服務相關之「學生學習檔案查詢」系統下載參酌。
- (四) 有關110-112學年度學業成績不及格人數情形統計如下：

學院 \ 學期	110-1	110-2	111-1	111-2	112-1	112-2
人文	136	100	165	110	131	121
花師	33	23	42	37	31	31
原民	66	57	89	53	77	83
理工	264	162	293	215	277	145
管院	106	58	135	75	117	64
環海	14	7	21	6	20	9
藝術	24	22	26	29	37	31
洄瀾	1	4	5	1	0	0
總計	644	433	776	526	690	475

四、各項獎學金、獎勵金核發情形

(一) 東部優秀新生入學獎學金、菁英學生入學獎學金

1. 112學年度入學新生獲獎人數：

獲獎年期 \ 獎勵項目	東部優秀新生	菁英學生入學	菁英學生入學 (EMI)	總計
1年	2	10	5	17
2年	2	12	1	15
3年	4	7	0	11
總計	8	29	6	43

2. 舊生於獲獎年期內學業平均成績達全班排前20%者，得續享免繳學雜費獎勵；若前一學期學業平均成績未達全班前20%者或前一學期休學者，則本學期將自動喪失優惠資格，惟已優惠之金額不予追回。

A. 112-1學期獎勵情形

項目(入學年) \ 人數	人數	成績達前 20% (免繳)	EMI 有修課 (退費)	成績未達前 20%或休學 (應繳費)	EMI 未修課 (不退費)	總計
東部 優秀 新生 獎勵	109	0	--	2	--	2
	110	0	--	0	--	0
	111	6	--	2	--	8
	小計	6	--	4	--	10
菁英 學生 入學 獎勵	109	0	0	1	0	1
	110	0	0	2	0	2
	111	14	3	6	0	23
	小計	14	3	9	0	26
總計		20	3	13	0	36

B. 112-2學期獎勵情形

項目(入學年)	人次	成績達前 20% (免繳)	EMI 有修課 (退費)	成績未達前 20%或休學 (應繳費)	EMI 未修課 (不退費)	總計
	東部 優秀 新生 獎勵	109	1	--	1	--
	110	0	--	0	--	0
	111	6	--	2	--	8
	112	3	--	5	--	8
	小計	10	--	8	--	18
菁英 學生 入學 獎勵	109	0	0	1	0	1
	110	0	0	2	0	2
	111	10	2	9	1	22
	112	17	7	12	0	36
	小計	27	9	24	1	61
總計		37	9	32	1	79

C. 112學年度東部優秀新生、菁英學生入學獎勵(含EMI獎勵)實際退費人次/金額統計

學期	東部優秀新生獎勵		菁英學生入學獎勵		合計 人次	合計 減免金額
	退費人次	減免金額	退費人次	減免金額		
112-1	14	354,050	51	1,319,250	65	1,673,300
112-2	10	254,460	36	931,630	46	1,186,090
總計	24	608,510	87	2,250,880	111	2,859,390

(二) 112學年度RA獎學金核發情形

學期	人次	金額
112-1	710	7,119,624
112-2	691	6,911,546
小計	1401	14,031,170

五、五年連續修讀學、碩士學位情形

(一) 112學年度核准五年修讀生統計如下：

學期	人文 學院	教育 學院	原住民 學院	理工 學院	管理 學院	環海 學院	藝術 學院	總計
112-1	7	-	1	38	4	1	4	55
112-2	17	21	1	44	43	4	10	140
總計	24	21	2	82	47	5	14	195

(二) 112學年度依據「五年修讀學、碩士學位辦法」第六條規定，各系、所、學位學程核准退大四學雜費一半之學生總計100名，退費金額2,461,575。

六、112 學年度修讀教育學程及校外實習核准減(免)收取學雜費情形(單位：人數)

學期	修讀教育學程	在校外實習	總計
112-1	8	23	31
112-2	12	21	33
總計	20	44	64

七、112 學年度轉系辦理情形

學期	申請數 A=B+C+ D+E	同意數 B	同意% =B/A	不同意數 C	不同意 %=C/A	第一志願 通過第二 志願不用 審 D	取消申請 E
112-1	182	104	57.1%	55	30.2%	21	2
112-2	187	106	55.8%	64	33.7%	16	1
小計	369	210	56.9%	119	32.2%	37	3

註：1 人若申請 2 個志願算 2 筆申請數

八、112 學年度各學制學院畢業生人數

(一) 本校112學年度畢業證書核發情形

學院 學制	人文社會 科學學院	花師教育 學院	原住民 民族學院	理工 學院	管理 學院	環境暨海 洋學院	藝術 學院	總計
博士班	9	13	2	17	4	8	0	53
碩士班	84	43	10	86	90	28	26	367
碩專班	12	36	7	0	39	0	1	95
學士班	472	195	109	455	324	57	117	1729
總計	577	287	128	558	457	93	144	2244

- (二) 因應0403地震，於113年5月17日公告112-2學期碩博士畢業生離校彈性配套措施，有關應屆研究所碩博士畢業生之學位論文上傳繳交及完成離校等作業時程，彈性寬延至113年9月30日前完成者，視為112-2學期畢業，核發112-2學期學位證書。
- (三) 本學年度學士班核發學位證書1729人，取得「輔系」者141人，佔學士班畢業生總人數8.16%；取得「雙主修」者34人，佔學士班畢業生總人數1.97%。
- (四) 本學年度取得碩士學位證書共462人，取得「輔系」1人，佔碩士(專)班畢業生總人數0.22%；博士學位證書53人，無博士畢業生完成取得同級輔系或雙主修學位者。
- (五) 本校自111年1月1日起與國立成功大學(受教育部委託設計數位證書認證平台)合作發行中英文數位證書，112學年度共計發行2,244位畢業生的中英文數位證書(該PDF檔案永久存放在「電子學習履歷系統」中)，另有7位畢業生因更改姓名後另行申請補發中英文數位證書在案(人社院學士班1位+花師教育學院學士班1位+原民院學士班1位+理工學院碩士班2位、學士班1位+管理學院學士班1位)。

(六) 112-2學期未畢業學士班學生(113-1學期延修生)共532人，延修原因分析如下表:

延修原因 所屬學院	因畢業未 學分滿 修素	因為未 通過畢 業門檻 (條件) 因素	因修讀 雙主修 因素	因修讀 輔系因 素	因修讀 跨校學 位因素	因出國 學習因 素	因修讀 教育學 程(學 分程) 因素	因病因 因素	因個人 因素	其他因 素
人文社會科學 學院	126	12	4	2	0	9	2	0	0	0
花師教育學院	39	0	4	0	0	0	6	0	0	0
原住民族學 院	54	8	3	0	0	0	9	0	0	0
理工學院	96	12	1	0	0	2	2	0	0	0
管理學院	59	2	2	0	0	18	1	0	0	0
環境暨海洋學 院	12	2	1	2	0	1	1	0	0	0
藝術學院	35	1	0	0	0	3	1	0	0	0
總計	421	37	15	4	0	33	22	0	0	0

九、112 學年度註冊法規配合相關法令及實際需求修訂如下：

- (一) 修訂本校「教師繳交及更正成績實施辦法」第5及6條，主要修正為如有歸屬教師之失誤致有錯誤者，視錯誤情況之不同核予相應程序辦理，並同步廢止「教務規章暨學業成績更正審議委員會」，以縮短作業期程。另明定成績更正案至遲應於次學期開始上課日一週內完成，俾保障同學權益。(112學年度第1學期第1次教務會議通過)。
- (二) 修訂本校「大學部學生提前畢業辦法」第2條規定，將提前畢業條件之成績名次放寬，由該學系、學位學程同年級學生數之前10%調整至前15%以內；另學生經核准提前畢業核准者，於畢業當學期學業成績平均分數仍應達GPA3.5以上。(112學年度第1學期第1次教務會議通過及113.01.09教育部臺教高(二)字第1120121179號函備查)。
- (三) 修訂本校「學則」第10條之1第3項增訂就學役男彈性修業之法源授權規定；配合民法將成年人的法定年齡下修至18歲，修正第25條及29條規定文字；另依據大學法施行細則第23條第1項規定修正第47條及67條規定中有關學分之計算，以一學分授課十八小時為原則；實習或實驗課以一學分授課三十六至五十四小時為原則。(112學年度學年度第2學期第1次教務會議通及校務會議修訂通過，並經113.07.08教育部臺教高(二)字第1130063657號函備查)
- (四) 修訂本校「學獎勵東部(宜花東)高中優秀新生入學辦法」及「菁英學生入學獎學金設置辦法」，刪除EMI相關獎勵條文並自113學年度起適用。(112學年度第1學期第2次行政會議修訂通過)。
- (五) 增訂本校「學士班學生就學期間服役彈性修業實施要點」(112學年度第2學期第1次

教務會議審通過)。

貳、未來一年將推動之重要教務業務

◆ 綜合業務組

為因應少子化趨勢，日後招生作業將更具挑戰性，招生業務除秉持以往謹慎態度因應外，更期能廣集各校招生資訊，結合資訊技術增進招生試務系統效能，分析不同招生管道入學學生表現等，並與招生學系進一步溝通協調，以提升本校入學生素質，以下為招生作業及宣傳活動努力方向：

一、本校 114 學年度增設調整院系所學位學程案及招生名額總量，業奉教育部核定，說明如下：

(一) 114學年度核定增設、調整情形如下表：

申請類別	學制班別	學位學程、班別名稱
停招	碩士班	族群關係與文化學系碩士在職專班

※另有『英美語文學系碩士班文學媒體組』停招(112年12月8日核定)。

(二) 114學年度規劃招生名額共計2,560名，另有半導體、AI、機械領域擴充名額合計52名；各學制班別名額，請詳見下表。

學制	招生名額	半導體、AI、 機械領域擴充名額	各學制小計
學士班	1,737	13	1,750
碩士班	580	35	615
碩士在職專班	188	2	190
博士班	55	2	57
合計	2,560	52	2,612

二、為提高弱勢學生報考意願，本處規劃以下措施並持續辦理：

(一) 減輕應考經濟負擔

1. 自107學年度起之各項招生考試報名費，實施「低收入戶考生免收；中低收入戶考生減免60%」；於114學年度起，實施大學部各項招生考試「低收入戶及中低收入戶考生皆免收報名費」(並不限報考幾個系組)。
2. 「特殊選才」及「申請入學」管道補助低收、中低收入戶及特殊境遇家庭考生蒞校參加面試之交通及住宿費。
3. 「申請入學」管道提供花蓮火車站往返本校之免費交通接駁，以利考生應試。

(二) 「特殊選才」及「申請入學」管道辦理優先錄取機制，鼓勵弱勢及偏鄉學生入學就讀(低收入戶、中低收入戶、身心障礙生、宜蘭、花蓮、臺東地區學校學生)。

(三) 配合教育部扶助經濟弱勢學生升學之願景計畫執行，自110學年度起「特殊選才」及「申請入學」提供外加名額，招收低收、中低收入戶及特殊境遇家庭考生。

三、本處與圖書資訊處合作，配合招生現況開發並持續精進各類招生考試試務系統：

(一) 考試成績登錄及核算改採線上系統登錄，以降低人工登錄及核算成績之錯誤率。

- (二) 考試成績證明及錄取通知採網路下載方式取代郵寄，以提升資訊傳遞時效。
- (三) 為減輕考生負擔及提升試務作業效率，本校自112學年度起各項自辦考試全面施行審查資料電子化作業，所有考生資料皆採上傳方式繳交，目前備審資料上傳系統已開發完成，並搭配線上評分系統，增進審查委員評分效能。未來將持續改善系統功能及使用之穩定性。
- (四) 持續優化及精進「報名費減免申請系統」，並達到免除考生寄送佐證資料之作業，便利及簡化本校審查考生資格程序。

四、本校自 108 學年度起辦理學士班特殊選才管道招生，提供不同才能學生升學管道；近年來持續辦理，整體成效卓著。自 114 年度起辦理招生之學系為「縱谷跨域書院學士學位學程」、「藝設與設計學系」，期能招收更多不同教育資歷及領域之學生。

五、廣續整體文宣作業，除出版東之皇華（學校簡介）外，並配合多場活動，印製大學部單張簡介、製作印製東華 Logo 之文宣品（桌布、贈品提袋、杯袋、原子筆、文具組、志工背心及桌上型展示牌）。另，將挑選適合之平面、電子及網路媒體，進行形象廣告宣傳。

六、持續進行高中校園宣傳活動、高中校園博覽會、師生回母校活動及邀請高中師生蒞校參訪等招生宣傳管道，藉以達到實體宣傳之效果。另，「名師出馬」活動原發文至 100 所公私立高中及各地區明星高中，增加至 130 所進行招生宣傳。

七、為參加各高中舉辦之升學博覽會及宣傳本校，成立 113 學年度招生宣傳大使，並已於 112 年 11 月 1 日召開「宣傳大使招生宣導工作行前說明會」，藉以提高招生機會。

八、持續維護並強化「招生專業化評分輔助系統」，提供各系了解各項統計數據（如：生源分布、審查資料信效度、各評分項目與入學後表現之相關性等），亦持續擴充系統效能，深化分析統計數據資料，據此訂定有效之選才條件。

九、為配合教育部政策及未來招生走向，本處積極爭取計畫，辦理「113-114 學年度招生專業化計畫」，共獲教育部補助 600 萬元整。

十、「招生專業化計畫」活動辦理：

(一) 113 學年度第 1 學期觀課活動已轉知各院系知悉，目前已報名之場次列表如下所示：

日期	活動名稱	講師	與會學系/教授
113/10/28	臺北市立和平高級中學-「自然科探究與實作」	白家瑞	化學系 林哲仁教授

(二) 本校自辦活動列表

日期	活動名稱	講師	與會學系/教授
113/09/10	大學招生專業化講習會-114 學年度招生試務作業變革及調整說明會	教務處 郭永綱教務長	學系助理
113/09/10	校務研究分析招生策略座談會 (臺灣文化學系)	教務處 呂家鑾專門委員	臺灣文化學系 主管及教授
113/09/18	校務研究分析招生策略座談會 (中國語文學系)	教務處 呂家鑾專門委員	中國語文學系 主管及教授
113/10/15	大學招生專業化講習會-114 申請入學尺規諮詢及相關試務作業說明	教務處 呂家鑾專門委員	學系助理

日期	活動名稱	講師	與會學系/教授
113/10/16	大學招生專業化講習會-高中端如何推動新課綱之規畫與實踐	國立嘉義女子中學 連珮瑩教務主任	各學系主管、學士班招生委員、種子教師、教授
113/10/24	校務研究分析招生策略座談會 (族群關係與文化學系)	教務處 呂家鑾專門委員	族群關係與文化學系主管及教授
113/11/6	大學招生專業化講習會-生成式 AI 影響下大學端如何審查 NOPQ 較佳	臺中市立臺中第一 高級中等學校 陳光鴻老師	各學系主管、學士班招生委員、種子教師、教授
113/11/12	校務研究分析招生策略座談會 (財務金融學系)	教務處 呂家鑾專門委員	財務金融學系 主管及教授
113/11/27	大學招生專業化講習會-招生策略經驗分享	東海大學歷史系王 政文教授 逢甲大學招生事務 處劉炳麟招生長	各學系主管、學士班招生委員、種子教師、教授

(三) 本校應邀參與高中端及大學端列表

日期	活動名稱	參與對象/講師
113/09/14	全國家長教育協會	113 年高級中等學校新生家長宣導說明會(臺東、花蓮共二場次)
113/11/26	大同大學	書審評量尺規的精進發展焦點座談會

◆ 課務組

- 一、持續整合教學資源，鼓勵跨領域學習，教師開設跨域共授實體(或磨課師)課程、全英語授課課程，核予教師開課獎勵金、授課時數、增配教學助理經費等。
- 二、定期召開校級課程委員會，審議本校學程規劃並擬訂調整方向。
- 三、強化校外專業實習機制及完備院系實習法規與制度，提升學生就業力及競爭力。
- 四、賡續辦理教學優良教師遴選與公開表揚，建立優良導師典範制度，獎勵及表彰教師對教學、研究的努力與貢獻。
- 五、滾動修正課務組業管法規及簡化流程，配合師生需求持續優化課務作業系統，以提升服務品質與行政效能。

◆ 註冊組

- 一、持續維護學生學籍資料、成績資料管理系統、學士班畢業初審系統，檢討優化各項註冊業務系統；研擬增列學生自行列印成績專區，提供同學於學期間可列印中文學期(含歷年)名次證明書等文件，縮短作業等待期程。
- 二、持續辦理註冊業管法規修訂，新年度配合本校整體招生政策及需求，滾動檢討修訂各類入學獎學金辦法，期吸引優秀學生就讀、激勵校內同仁積極投入並提高各學制註冊率。

- 三、本校參與教育部數位學位證書計畫，畢業生除領取紙本學位證書同步亦發給數位學位證書，其效力等同紙本證書並可至教育部平台取得驗證；持續配合教育部數位證書計畫期程，評估試行推動數位成績單業務。
- 四、研擬優化學士班畢業初審系統，評估畢業學分線上審核的可行性，期提供同學可線上查詢學系及相關業管單位審查情形等。
- 五、持續彙整分析本校學生各項休學、退學、畢業、延畢率、修讀輔系、副修、雙主修及學業成績不及格等統計資料，適時提醒各學系注重學生學習成效及加強課業預警輔導機制；參與合作聯盟學校提供同學國內交換、跨校修讀輔系、雙主修等機會。