

# 國立東華大學111學年度第1學期第2次校務會議

## 教務處 業務報告

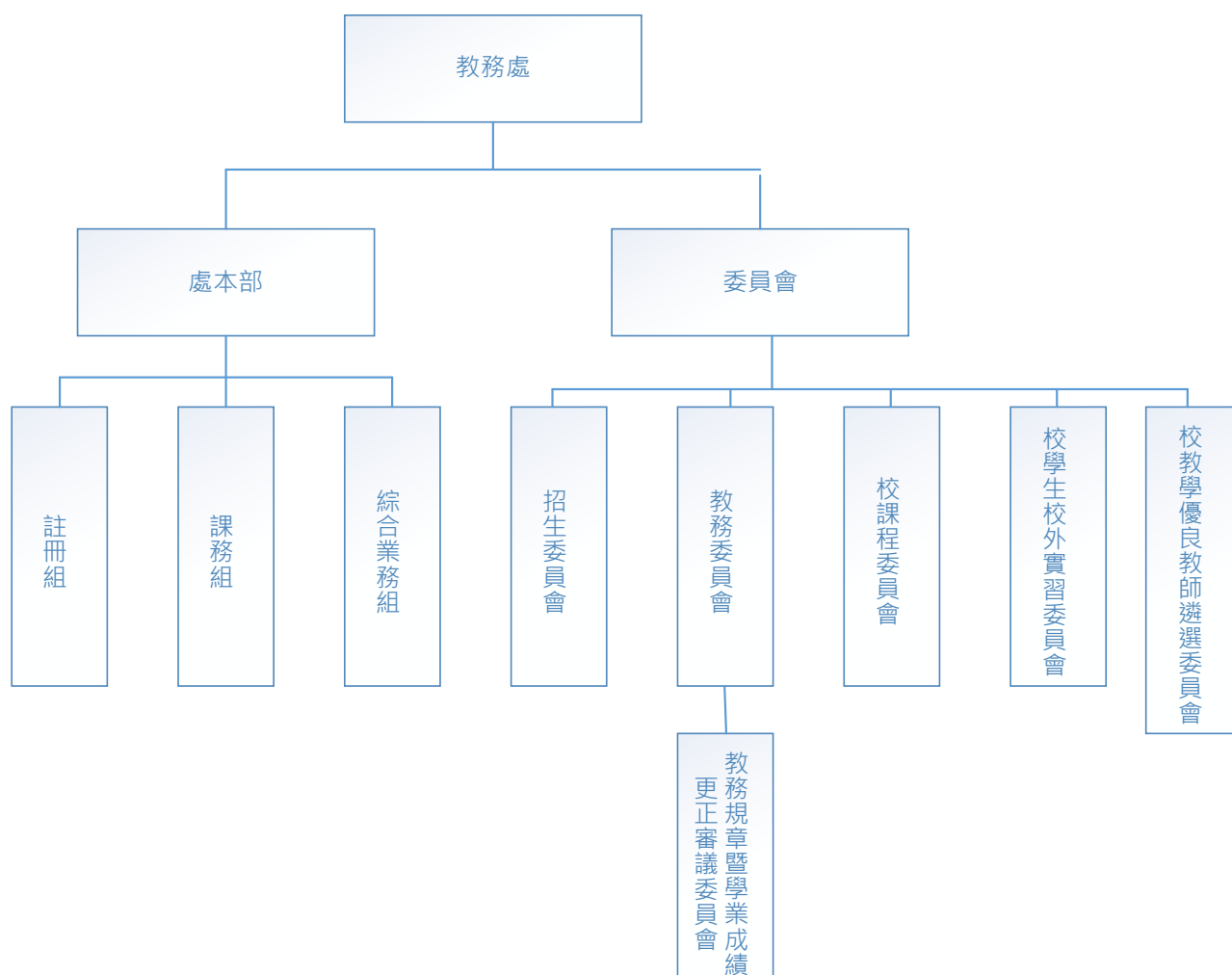
報告人：郭教務長永綱 111.11.23

本處現有「課務」、「註冊」、「綜合業務」等三組，主要負責本校增設調整院系所、課務、學籍、招生及各項教學資訊等業務。藉由各組的配合與協調，提供效率且友善之教務行政環境，並隨時配合現有環境及實際狀況，持續創新推動教務相關工作，以營造優質的學習環境。

本校 111 學年度設立計有 8 個學院,41 個學士班(含 3 個學士學位學程及 1 個專班)、42 個碩士班 (含 1 個碩士學位學程)、18 個博士班，以及 13 個碩士在職專班 (含國軍專班)，在教育資源的短缺及少子化的衝擊之下，除一本過去服務的精神，並思考如何在現有的基礎及資源下，力求「效率」與「穩健」，並期盼大家的支持。

本報告將就 110 學年度業務執行成果及未來展望加以說明：

教務處組織圖：



## 壹、過去一年以來相關業務執行成果

### ◆ 課務組

課務組業務主要為學生選課，課程管理及教師授課等相關事務，配合各教學單位推動獎勵教師教學創新、全英語授課、增開暑期先修課程、彈性課程(含微學分課程)、校外專業實習課程及跨領域課程等，以下為 110 學年度業務辦理情形：

#### 一、課務法規修正

- (一) 訂定「暑期班經費收支管理要點」，於110年10月13日經行政會議通過。
- (二) 修訂「遴聘業界專家協同教學實施要點」，於111年3月16日行政會議通過。
- (三) 修訂「教學助理助學金作業要點」，於110年12月8日經行政會議通過。

#### 二、獎勵教師全英語教學

- (一) 全英語課程開課獎勵金：110學年度開設全英語課程數共379門(不含純語言課程、專題與指導類課程)，其中符合本校獎勵規定的課數共計132門，每學分發給教師5,000元獎勵金，共核發獎勵金164萬8,400元；另未支領獎勵金申請抵減授課時數計11小時。
- (二) 補助全英教學助理(TA)經費：110-1學期補助31門，110-2學期補助26門，每門新臺幣2萬2,000元，110學年度共計補助新臺幣125萬4,000元。

#### 三、鼓勵開設數位課程、跨領域共授實體課程

- (一) 數位課程(含跨領域共授磨課師課程)：

學年 學期	科目代碼	科目名稱	特色名稱	開課教師
110-1	GC_65080	中級程式設計-R 語言應用	/一般數位課程(含磨課師)	/張烜瀚
110-1	GC_65610	王子精靈法則： 認識心學來探險你的人生	/一般數位課程(含磨課師)	/陳復
110-1	GC_65050	王陽明帶你打土匪： 明朝心學的智慧發展史	/一般數位課程(含磨課師)	/陳復
110-1	GC_6462AB	初級程式設計-PythonAB	/一般數位課程(含磨課師)	/賴志宏
110-1	GC_6462AC	初級程式設計-PythonAC	/一般數位課程(含磨課師)	/賴志宏
110-1	GC_64640	初級程式設計-R 語言	/一般數位課程(含磨課師)	/張烜瀚
110-1	GC_6460AA	初級程式設計-行動應用程式 AA	/一般數位課程(含磨課師)	/顏士淨
110-1	GC_6460AB	初級程式設計-行動應用程式 AB	/一般數位課程(含磨課師)	/顏士淨
110-1	DOL_10050	原住民族法總論	/一般數位課程(含磨課師)	/蔡志偉
110-1	DOL110000	原住民族法總論	/一般數位課程(含磨課師)	/蔡志偉
110-1	SE_1112AA	虛擬實境與語言學習 AA	/跨域共授磨課師課程 (數位)	/楊茂村/施雅純 /吳仙風
110-1	AD_43200	圖像的力量	/一般數位課程(含磨課師)	/黃成永
110-2	GC_65080	中級程式設計-R 語言應用	/一般數位課程(含磨課師)	/張烜瀚

學年 學期	科目代碼	科目名稱	特色名稱	開課教師
110-2	GC__65610	王子精靈法則：認識心學來探險你的人生	/一般數位課程(含磨課師)	/陳復
110-2	GC__65050	王陽明帶你打土匪： 明朝心學的智慧發展史	/一般數位課程(含磨課師)	/陳復
110-2	GC__6462AB	初級程式設計-PythonAB	/一般數位課程(含磨課師)	/賴志宏
110-2	GC__6462AC	初級程式設計-PythonAC	/一般數位課程(含磨課師)	/賴志宏
110-2	GC__6460AA	初級程式設計-行動應用程式 AA	/一般數位課程(含磨課師)	/顏士淨
110-2	GC__6460AB	初級程式設計-行動應用程式 AB	/一般數位課程(含磨課師)	/顏士淨
110-2	IPA_10400	原住民族神話傳說與當代藝術	/一般數位課程(含磨課師)	/王昱心
110-2	DOL_20160	原住民族傳統智慧創作保護法	/一般數位課程(含磨課師)	/蔡志偉
110-2	DOLI20050	原住民族傳統智慧創作保護法	/一般數位課程(含磨課師)	/蔡志偉
110-2	GC__65490	華人本土社會科學的突圍	/一般數位課程(含磨課師)	/陳復
110-2	LCI_35800	廣告策略與企劃	/跨域共授磨課師課程 (數位)	/黃毓超/陳怡廷
110-2	GC__64760	歷史、遊戲設計與 APP 應用	/跨域共授磨課師課程 (數位)	/潘宗億/陳旻秀

(二) 110學年度開設跨領域共授實體課程數共11門，其中符合第一次開課之獎勵課程共4門，每學分發給教師5,000元獎勵金，共支出獎勵金10萬元。

(三) 110學年度跨領域共授實體課程開課列表如下：

學期	開課單位	課名	學分數	開課教師
110-1	教育、人社	親師合作與家庭支援	2	/林玟秀/陳淑瓊
110-1	民族、管理	文化創意與地方產業發展/原住民飲食文化	3	/葉秀燕/陳怡廷
110-1	教育、人社	中西美學經典研究—詮釋與實踐	3	/李崗/李正芬
110-1	通識中心	《詩經》情懷與科技理性	3	/朱嘉雯/吳秀陽
110-1	通識中心	運動與人工智慧	2	/侯佳利/江正發
110-1	通識中心	尋訪大地多元之聲	3	/蘇育代/張嘉珍
110-2	通識中心	無所不在的莊子：十種解讀方法	3	/李崗/李正芬
110-2	通識中心	科技電影與當代社會	3	/董克景/陳震宇
110-2	通識中心	尋訪大地多元之聲	3	/蘇育代/張嘉珍
110-2	通識中心	舌尖上的文學:《紅樓夢》與健康飲食管理	2	/朱嘉雯 /邱紫文

※註：跨領域共授實體課程授課總時數以課程學分數2倍核計為上限。

#### 四、獎勵教學優良教師

(一) 校級教學優良教師：電機系林群傑、社會系梁莉芳、教行系陳成宏、語傳系董克景、自資系楊懿如、體育中心朱文正等六位教師當選「校級教學優良教師」。  
「社會服務類」校級教學優良教師：光電系白益豪老師。

(二) 110年度院級教學優良教師：49位，名單請參閱教務處網頁。

## 五、教師教學評量及期中教學意見回饋

(一) 110學年教師教學評量大學部、研究所及全校平均分數如下：

學期	全校大學部平均	全校研究所平均	全校平均
110-1	4.58	4.56	4.57
110-2	4.58	4.59	4.58

(二) 110-1學期單一科目低於3.5分應追蹤輔導教師4人、110-2學期1人，相關資料密送各學院(含洄瀾學院)及教學卓越中心，藉由輔導措施給予適當關懷與協助，期以提升教學品質與效果。

(三) 109學年期中教學意見回饋學生填答及教師點閱情形如下：

學期	填答率			點閱率	
	已填學生 (人次)	到班施測人次 (教卓)	已填學生 (人數)	教師登入 人數	教師點閱 科目數
110-1	6,008	23	1,173	128	612
110-2	8,009	0	1,434	145	581

六、鼓勵學生修習學術倫理教育課程以強化涵養：110 學年度計有 830 位學生修習並通過測驗，取得修課證明。

## 七、110 學年度開課及期中停修情形

(一) 全校總開課數：4,111門【大學部3,041門/研究所1,070門(不含指導論文類)】，較109學年度增加26門(大學部增加21門/研究所增加5門)。

(二) 全校停開課數：335門(不含指導論文類)。

(三) 未達最低開課人數續開課數(不含自籌經費及不計入鐘點課程)：84門(大學部31門/研究所53門)。

(四) 期中停修：3,331人(上學期1,805人；下學期1,526人)。

(五) 暑期開課：111年7~8月暑修共計開8門課(線上5門、實體3門)，修課人數共330人，學分費收入合計93萬600元(不含師培中心教育學程暑期開授課程)。

(六) 暑期先修課程：共計開設7門線上課程，自111年7月1日起陸續開課，並於9月初結束；共計有116人修課。

(七) 學士班基礎科目免修通過人次：341人次(上學期230人次；下學期111人次)。

## 八、課規審查及學程架構圖

(一) 完成各學院(中心)111學年度課規審查，並已置掛於教務處網頁/教務資訊系統/全校課規查詢系統供查閱。(http://sys.ndhu.edu.tw/aa/class/RuleSearch/rulebasic.aspx)

(二) 各學院學程架構圖已繪製並公告於教務處網頁/教務專區/「學程專區」供查閱。  
(<https://aa.ndhu.edu.tw/p/406-1004-14167.php>)

九、學生兼任教學助理：110 學年度共計核發新台幣 2,198 萬 6,756 元(上學期核發 1110 萬 7,696 元/1,481 人次；下學期核發 1087 萬 9,060 元/1,431 人次)。

## ◆ 註冊組

註冊組主要業務為學生學籍管理、註冊、休、退學、成績、畢業審查、學位證書核發及在校生與畢業校友各項證明文件申請等，本組秉持服務全校師生及畢業校友的理念，以下為 110 學年度之業務執行概況：

### 一、110 學年度各學制學生學籍狀況統計（以 111.10.15 為基準）：

學制別 學生數	博士班 21 班別	碩士班 49 班別	碩士專班 16 班別	學士班 45 學系、 學位學程	合計
在學人數	423	1,418	563	7,847	10,251
畢業人數	51	341	97	1,569	2,058
退學人數	33	160	71	291	555
休學人數 (110-1+110-2-重複)	249	883	426	692	2,250

### 二、111 學年度各學制新生註冊率如下（以 111.10.15 學籍資料統計）：

學制 班別	核定招 生名額	資通訊 擴充名 額	保留 入學	休學	總量內 實際註 冊人數	總量內註 冊率 A	在學防 疫外加	境外生 (不含 2 月入 學)	含境外生 註冊率 B
博士班	55	2	2	1	42	81.13%	0	22	86.67%
碩士在 職專班	219	2	16	2	159	79.31%	0	0	79.31%
碩士班	595	33	52	13	400	76.06%	0	75	78.96%
學士班	1,737	41	30	10	1,514	89.28%	22	148	91.32%
合計	2,606	78	100	26	2,115	85.43%	22	245	87.53%

註冊率計算方式：

註冊率A=(實際註冊人數+休學生)/(核定招生名額-保留入學資格)

註冊率B(報部)=(實際註冊人數+休學生+境外生)/(核定招生名額-保留入學資格+境外生)

\*本年度加計防疫外加名額

### 三、成績相關：

- (一) 本校實施學生期中預警制度，每學期第9-11周開放「課程學習成效不佳登錄」系統給各授課教師登錄學習成效不佳學生名單，並請各系所協助於學期第12周至「學業期中預警系統」彙整預警名單，通知學生所屬導師啟動輔導。
- (二) 針對學期成績部分，大學部學生學期成績未達2.0者、研究所學生成績未達2.7者(含累計2學期不及格)之詳細名單，並於學期結束老師成績上傳完畢後提供所屬系所、教學卓越中心協助加強輔導。
- (三) 每學期學業成績分析資料，請各學院、系、所、學位學程主管及師長，自行至本校首頁\教職員\學生服務相關之「學生學習檔案查詢」系統下載參酌。

(四) 有關107-110學年度學業成績不及格人數情形統計如下：

學院	107-1	107-2	108-1	108-2	109-1	109-2	110-1	110-2
人文	113	105	106	99	128	79	136	100
花師	26	26	33	16	24	25	33	23
原民	70	51	60	62	66	46	66	57
理工	267	183	285	198	289	135	264	162
管院	97	80	83	73	98	50	106	58
環海	7	4	15	12	17	10	14	7
藝術	16	20	22	26	25	15	24	22
洄瀾	-	-	-	-	2	0	1	4
總計	596	469	604	486	654	360	644	433

四、各項獎學金、獎勵金核發情形如下：

(一) 東部優秀新生入學獎學金、菁英學生入學獎學金：

1. 110學年度入學新生獲獎人數：

獲獎項目/年限	東部優秀新生	菁英學生入學	總計
1年	2	7	9
2年	3	2	5
總計	5	9	14

2. 於期限內符合獲獎資格的學生中，因前一學期學業平均成績未達全班前20%者，本學期將自動喪失優惠資格，已優惠之金額不予追回，詳如下表：

A. 110-1獎勵情形：

獎學金項目/入學年度	109-2 休學	109 保留學籍	成績達前20%免繳	成績未達前20%繳費	總計
東部優秀新生	2	1	12	26	41
107	0	0	0	3	3
108	2	0	3	8	13
109	0	1	9	15	25
菁英學生入學	0	0	20	27	47
108	0	0	10	12	22
109	0	0	10	15	25
總計	2	1	32	53	88

B. 110-2獎勵情形：

獎學金項目/入學年度	110-1 休學	成績達前20%免繳	成績未達前20%繳費	總計
東部優秀新生	2	17	26	45
107	0	1	2	3
108	2	5	6	13
109	0	8	16	24
110	0	3	2	5

獎學金項目/入學年度	110-1 休學	成績達前 20% 免繳	成績未達前 20% 繳費	總計
菁英學生入學	1	22	34	57
108	0	10	12	22
109	1	9	14	24
110	0	3	8	11
總計	3	39	60	102

C. 110學年度實際退費人次/金額統計：

學期	獎勵東部高中優秀新生入學		菁英學生入學		合計人次	合計減免金額
	實際退費 人次	減免金額	實際退費 人次	減免金額		
110-1	17	448,910	29	763,410	46	1,212,320
110-2	17	452,740	22	584,580	39	1,037,320
總計	34	901,650	51	1,347,990	85	2,249,640

(二) 110學年度RA獎學金核發情形：

學期	人	金額
110-1	660	6,722,684
110-2	655	6,785,384
小計	782	13,508,068

五、五年連續修讀學、碩士學位情形

(一) 110學年度核准五年修讀生統計如下：

學期	人文 學院	教育 學院	原住民 學院	理工 學院	管理 學院	環海 學院	藝術 學院	總計
110-1	5	-	-	36	6	-	-	47
110-2	18	20	4	53	20	2	21	138
總計	23	20	4	89	26	2	21	185

(二) 110學年度依據「五年修讀學、碩士學位辦法」第六條規定，各系、所、學位學程核准退大四學雜費一半之學生總計99名，退費金額\$2,384,454。

六、110學年度修讀教育學程及校外實習核准減(免)收取學雜費情形(人數)：

學期	修讀教育學程	在校外實習	總計
110-1	5	27	32
110-2	8	32	40
總計	13	59	72

七、轉系辦理情形：

(一) 110學年度第1學期因應COVID-19疫情，本組主動提供Google表單方式方便申請轉系(所)學生「免費」線上申請歷年成績單服務，另於110學年度第2學期起請圖書資訊處協助設計「學生轉系所申請系統」，方便申請轉系所學生至該系統中填妥資料後列印轉系所申請書，並依程序送交轉系所備審文件進行審核。

(二) 為響應環保於該系統增列及開放讓各系所線上查詢擬轉系學生的歷年成績及名次相關資料，有效減省列印成績單紙張，更讓同學能於該系統中查詢轉系所最後審查結果，頗獲學生好評。

(三) 因應108年大一不分系成立（111學年度更名與轉型為四年制「縱谷跨域書院學士學位學程」），學年度結束會專簽大二分流名單送本組比照轉系方式設定學生分流到相關學系，近二年相關申請數、同意及不同意件數統計如下：

學年度	申請學期	申請數	同意數	同意%	不同意數	取消申請
110	110-1(轉系)	155	117	75.5%	34	4
	110-2(轉系)	168	92	54.8%	50	26
	110-1(分流)	23	23	100.0%	無	無
	110 合計	346	232	67.1%	84	30
109	109-1(轉系)	139	117	84.2%	18	4
	109-2(轉系)	142	101	71.1%	35	6
	109-1(分流)	9	9	100.0%	無	無
	109 合計	290	227	78.3%	53	10

八、本校 110 學年度核發學士班學位證書共 1,569 人，取得輔系 112 人，佔學士班畢業生總人數 7.14%；取得雙主修人數 30 人，佔學士班畢業生總人數 1.91%；學士班延畢生共 473 人，佔學士班應畢業生總人數 23.16%。取得碩士學位證書共 438 人；博士學位證書 51 人，110 學年度尚無研究所畢業生完成取得同級輔系或雙主修學位者。

九、110 學年度註冊法規配合相關法令及實際需求修訂如下：

(一) 修訂「菁英學生入學獎學金設置辦法」、「獎勵東部(宜花東)高中修秀新生入學辦法」，111學年度起大學考試分發入學管道考科由指定科目更改為分科測驗，滾動式檢討修訂各入學管道之獎勵條件，新增本校雙語化學習EMI全英語授課相關之獎學金項目。(110學年度第1學期第2次行政會議通過)

(二) 修訂「碩士班招生獎勵辦法」修訂第二條第二項及第三項部分條文，註冊率以教育部核定招生名額及核報教育部含境外生人數之註冊率為準。當學年度招生名額低於前一學年度者或實際註冊人數低於10名者，均不予獎勵。實際註冊人數不含保留入學、休學生、含境外生。本辦法通過後自111學年度起實施。(110學年度第2學期第1次行政會議通過)

(三) 有關暑期班開課學分費收費標準，配合本校新訂之「暑期經費收支管理要點」，由各開課單位參考本校各學制、專班學分費收費標準，及本校「暑期開班授課實施辦法」與「暑期經費收支管理要點」辦理之。(110學年度第2學期第5次行政會議通過)

(四) 新訂本校「學生修讀雙主修辦法」，原「學士班學生修讀雙主修辦法」，因應學位授予法第14條碩博士班學生得修讀同級雙主修之法源依據訂定之。(110學年度第1學期第1次教務會議通過、教育部111.02.09臺教高(二)字第1110006468號函同意備查)



(五) 修訂本校「學則」部分條文：配合教育部來文，學士後教保員專班學生入學後抵免學分，放寬實際修習取得學分數之單行規定(學則第二十四條)、有關核准學生請假補考程序及學生補考辦法之法源規定(學則第四十一條)、研究生畢業生比照學士班畢業生核發學位證書之行政流程，刪除應完成本校離校手續，始核發學位證書之規定(學則第七十、七十一條)。(110學年度第1學期第1次教務會議及校務會議通過、教育部111.01.22臺教高(二)字第1110006524號函同意備查)

◆ 綜合業務組

綜合業務組主要例行性工作分為三大類：招生業務、招生文宣品製作及招生活動宣傳等，並於相關招生作業前明訂相關法規，以下為 110 學年度之業務執行概況。

- 一、法規增修：修訂本校「國立東華大學學士班特殊選才單獨招生規定」。
- 二、招生業務：主要為增設與調整院系所學位學程提報、招生名額總量規劃及各項招生業務執行。依據教育部當學年度核定之招生總量名額，參考他校招生時程，規劃本校招生策略，及配合各項招生宣導作業，期能為本校招收優秀學生入學。

(一) 111學年度招生考試日程：

招生作業事項	招生簡章公告	報名	初試	初試放榜及下載複試通知單	複試	公告榜單	下載(寄發)錄取通知書及成績單	正取生驗證及報到	備取生報到截止日	
學士班	特殊選才	110.10.06	110.10.27 ~11.10	--	110.12.13	110.12.18 110.12.19	110.12.24	110.12.24	111.01.10	111.03.04
	繁星推薦	110.11.05	111.03.15 ~03.16	--	--	--	111.03.22	111.03.22	--	--
	申請入學	110.11.05	111.03.24 ~03.25	--	--	111.05.24	111.06.02	111.06.02	--	--
	分發入學	110.11.05	--	--	--	111.07.11 ~07.12	111.08.12	--	--	--
	單獨招生 (原院聯招、體育系、音樂系、法律原民專班)	110.11.16	111.02.23 ~111.03.18	--	111.04.18	111.04.23 ~04.24	111.05.02	111.05.02	111.05.11	1.原院聯招、體育系： 111.07.04 2.法律原民專班、音樂系： 111.09.13
	暑假轉學招生考試	111.05.06	111.06.08 ~06.22	--	--	--	111.07.13	111.07.13	111.07.20	111.09.13
	學士後學位學程教保員專班	111.06.20	111.07.14 ~07.28	--	--	--	111.08.16	111.08.16	111.08.24	111.09.13
研究所	碩士班、博士班甄試	110.09.09	110.10.05 ~10.18	--	110.11.15	110.11.18 ~11.20	110.11.15 110.11.30	110.11.15 110.11.30	110.12.08	111.02.14
	碩士班、碩專班考試	110.11.16	110.12.23 ~111.01.13	111.03.05	111.03.14	111.03.19	111.03.14 111.03.28	111.03.14 111.03.28	111.04.14	111.09.12
	博士班考試	111.03.01	111.04.07 ~04.20	--	110.04.27	110.05.06 ~05.07	110.05.16	110.05.16	110.05.30	110.09.12
	現役軍人營區在職專班考試	111.07.06	111.07.28 ~08.11	--	--	--	111.08.29	111.08.29	111.09.05	111.09.13
各學制	新住民招生考試	111.04.25	111.05.17 ~05.26	--	--	--	111.06.20	111.06.20	111.07.04	111.09.12

(二) 111學年度招生情形：

項目	學士班						碩士班		博士班	
	特殊選才	繁星推薦	申請入學	分發入學 (含回流名額)	單獨招生 (原院聯招、體育系、音樂系、法律原民專班)	暑假轉學招生考試	甄試	考試 (含專班及碩甄回流名額)	甄試	考試
招生名額	17	308	737	707	106	78	371	525	33	37
報名人數	227	2685	1963	--	231	290	672	871	34	47
錄取率	7.49%	11.47%	37.54%	--	45.89%	26.90%	52.21%	60.27%	97.06%	78.72%

(三) 各項招生業務持續改進推動：

1. 配合教育部大學招生專業化發展計畫執行，銜接111學年度學習歷程審查規劃，辦理各項招生專業化講習會，鼓勵本校教師積極參與高中觀課活動，與高中維持良好對話關係，並持續精進本校招生相關作業系統，參考各校優點、強化本校系統功能、檢討試務流程，建立完善招生作業機制。
2. 大學申請入學招生第二階段指定項目甄試，各學系以參採「審查資料」搭配「面試或認識本系」為主，部分學系僅採「審查資料」方式辦理，未來將配合各方意見及教育部規定持續辦理。

三、文宣類業務：

- (一) 111學年度系所摺頁簡介，已於110年9月初出版完成。
- (二) 111學年度東之皇華簡介，已於110年12月下旬印製完成，將提供本校招生宣傳暨致贈外單位來訪賓客使用。

四、廣告類業務：

- (一) 學士班招生廣告已於111年2月20日刊登於聯合報《大學專刊》。
- (二) 已於學測志願選填期間(111年2月24日~3月24日)，於本校首頁及招生訊息網放置IOH Banner輪播，透過講座曝光本校知名度，並提供考生對學校進行深入了解。
- (三) 與天下雜誌合作，已於111年2月18日於Cheers月刊(2月號)刊登學士班招生廣告，增加曝光度並達到招生效果。
- (四) 與優朋國際股份有限公司合作，已於111年1月26日至3月27日進行Google關鍵字及臉書廣告投放，盼能增加曝光度吸引學生及家長注意，進而選填本校。
- (五) 與頑創意數位有限公司合作影音網路廣告，於1月26日至2月28日(學測期間)，在各大平台網站聯播學士班招生影片，以提高本校曝光率。
- (六) 與行家策略行銷有限公司合作網路行銷，已於111年1月26日至3月31日(學測期間)及5月25日至7月31日(分發入學登記志願期間-配合分科測驗延期)，在各大平台網站聯播學士班招生廣告，曝光本校以提升學子選擇本校之意願。

五、活動類業務：

(一) 高中校園宣傳活動：

1. 本處於111年6月17日(五)線上辦理「2022新生講座」,藉由講座讓繁星推薦、申請入學、單獨招生及特殊選才之錄取生瞭解本校。
2. 郵寄文宣品:已於110年9月下旬完成寄送「系所簡介摺頁」至全國515所公私立高職輔導室,請各高中職輔導室代為宣傳。
3. 已於110年8月13日發函至各高中,提供本校可安排資深教授到高中校園與學子座談資訊,現已有高中陸續回覆講座辦理意願,將依高中申請聯繫各系辦理相關事宜。
4. 「名師出馬—認識東華」講座:為前進各高中,本校針對「名師出馬」活動發文至本校近三年註冊人數最多100所公私立高中及各地區明星高中,請各高中於舉辦活動前一個月通知本校,本組將依需求請各院系提供相關資料與人力支援。

5. 110學年度名師出馬:17場次

序號	日期	高中名稱	學系名稱	教授姓名
1	110/10/05	國立台南家齊高中	管理學院管理科學與財金國際學士學位學程	翁胤哲教授
2	110/10/08	臺北市私立景文高級中學	諮商與臨床心理學系	王沂釗教授
3	110/10/28	國立鳳新高中	諮商與臨床心理學系	劉劭樺教授
4	110/11/04	蘭陽女中	幼兒教育學系	蔡佳燕教授
5	110/11/04	左營高中	光電工程學系	林楚軒教授
6	110/11/18	桃園市立內壢高中	法律學系	賴宇松教授
7	110/11/18	台中市立長億高級中學	電機工程學系	翁若敏教授
8	110/11/19	臺北市立大同高中	觀光暨休閒遊憩學系	徐暘展教授
9	110/11/23	潮州高中	法律學系	張鑫隆教授
10	110/12/03	桃園市立桃園高中	自然資源與環境學系	李俊鴻教授
11	110/12/03	裕德高級中等學校	材料科學與工程學系	魏茂國教授
12	110/12/08	國立臺東高中	社會學系	呂傑華教授
13	110/12/08	國立臺東高中	華文文學系	游宗蓉教授
14	110/12/10	光仁高中	材料科學與工程學系	田禮嘉教授
15	110/12/10	基隆高中	資訊工程學系	簡暉哲教授
16	110/12/15	屏東縣立枋寮高中	原住民族學院	黃盈豪教授
17	111/01/07	新北市立三民高中	自然資源與環境學系	李俊鴻教授

6. 110學年度高中校園博覽會:16場

110 學年度高中校園博覽會動態展			110 學年度高中靜態資料展示及線上博覽會	
序號	日期	高中名稱	序號	高中名稱
1	110/11/5	國立基隆高級中學	1	高雄市私立中華高級藝術職業學校
2	110/12/22	國立竹山高中	2	國立臺南第二高級中學
3	110/12/23	臺北市私立金甌女子高級中學	3	屏東縣陸興高級中學

110 學年度高中校園博覽會動態展			110 學年度高中靜態資料展示及線上博覽會	
4	111/01/25	國立宜蘭高級中學	4	苗栗縣立興華高級中學
5	111/01/28	國立屏東女子高級中學	5	新北市立雙溪高級中學(線上博覽會)
6	111/02/11	彰化縣私立精誠高級中學	6	華盛頓高中(線上博覽會)
7	111/02/25	國立虎尾高級中學	7	彰化縣正德高級中學
8	111/03/04	宜蘭縣私立慧燈高級中學	8	臺北市立成淵高級中學

(二) 「招生專業化計畫」活動辦理：

1. 辦理高中端諮詢，增進評量尺規內容：本校110學年度辦理高中端評量尺規諮詢，對象涵蓋北、中、南、東區之公私立高中，包含全台各地高中校長、教務、輔導、學務主任及各類科教師（共79所高中，143位高中師長）。
2. 參與高中觀課活動，瞭解高中端現場改變：本校為持續關注並瞭解108新課綱之發展，積極參與大學招生專業化計畫辦公室提供之「大學端與高中端的對話活動」(高中觀議課活動)，110學年度共計有17位師長與，並與現場教師對話，以結合大學選才及高中育才之需求。
3. 110學年度辦理活動場次：

活動種類	參與場次
參與高中觀課活動	17 場
參與高中端活動/會議	7 場
參與大學端活動/會議	5 場
辦理招生專業化講習會	19 場

六、綜合類業務：

- (一) 本處辦理111學年度第1學期大學入學考試中心委託之相關考試項目如下：
- (二) 111學年度高中英語聽力測驗試務業務，分別於110年10月23日(六)、110年12月11日(六)假花蓮女中舉辦，二場次報考人數分別為1,216及466人。
- (三) 111學年度大學學科能力測驗試務業務，於111年1月21日(五)~23日(日)花蓮女中及花蓮高中舉行，計約1,606人報考。
- (四) 代辦111學年度身心障礙學生升學大專校院甄試考試，學科考試日期為111年3月25日(五)~27日(日)。
- (五) 代辦111年度高級中等以下學校及幼兒園教師資格檢定考試，111年6月4日(六)辦理。
- (六) 111學年度分科測驗考試試務業務，於111年7月11日(一)~7月12日(二)辦理，本校為花蓮考區承辦學校，報考人數為216名，洽借花蓮女中設置試場。

## 貳、未來一年將推動之重要教務業務

### ◆ 課務組

- 一、持續整合教學資源，推動鼓勵跨領域學習，並鼓勵教師開設跨域共授實體(或磨課師)課程、全英語授課課程，核予教師開課獎勵金、授課時數、補助教材製作費、增配教學助理等。
- 二、鼓勵開授暑期先修學習課程與營隊，提升學士班準新生學習動機及成效。
- 三、定期召開校級課程委員會，審議本校學程規劃並擬訂調整方向。
- 四、定期召開學生校外實習委員會，強化校外專業實習機制及完備院系實習法規與制度，提升學生就業力及競爭力。
- 五、廣續辦理教學優良教師遴選與公開表揚，建立優良導師典範制度，獎勵及表彰教師對教學、研究的努力與貢獻。
- 六、滾動修正課務組業管法規及簡化流程，配合師生需求持續優化課務作業系統，以提升服務品質與行政效能。

### ◆ 註冊組

- 一、廣續辦理業管法規修訂及優化業務作業流程：檢視各項註冊法規、現行實際作業與教育部法規是否相符並適時修訂。
- 二、擬增訂本校各類學位授予名稱訂定程序及授予要件規定俾完備相關作業準則、配合修訂菁英學生入學獎學金辦法及獎勵東部高中優秀新生入學辦法等，有效吸引優秀學生就讀。
- 三、持續維護學生學籍資料、成績資料管理系統，滾動檢討各項註冊業務系統，如學士班畢業初審系統，規劃試行線上審核畢業學分，讓學生可上網查詢各學系及相關單位的畢業學分審查結果；推動校內轉系申請線上審核機制等。
- 四、本校參與教育部數位學位證書計畫，畢業生除領取紙本學位證書同步亦發給數位學位證書，其效力等同紙本證書並可至教育部平台取得驗證；另擬配合教育部數位證書計畫期程，推動數位成績單業務。
- 五、彙整分析本校學生各項休學、退學、畢業、延畢率、修讀輔系、副修、雙主修及學業成績不及格等統計資料，適時提醒各學系注重學生學習成效及加強課業預警輔導機制。

### ◆ 綜合業務組

為因應少子化趨勢，日後招生作業將更具挑戰性，招生業務除秉持以往謹慎態度因應外，更期能廣集各校招生資訊，結合資訊技術增進招生試務系統效能，分析不同招生管道入學學生表現等，並與招生學系進一步溝通協調，以提升本校入學生素質，以下為招生作業及宣傳活動努力方向：

一、本校 112 學年度增設調整院系所學位學程案及招生名額總量，業奉教育部核定如下：

(一) 112 學年度核定增設調整情形如下表：

申請類別	學制班別	學位學程、班別名稱
新設	博士班	原住民族學院原住民族研究國際博士班
新設	碩士班	資訊工程學系人工智慧與創新應用碩士班
新設	學士班	管理學院會計與資訊管理國際學士班
裁撤	博士班	英美語文學系比較文學博士班

(二) 112 學年度核定招生名額共計 2,575 名，另有半導體、AI、機械領域擴充名額合計 59 名；各學制班別名額，請詳見下表。

學制	招生名額	半導體、AI、 機械領域擴充名額	各學制小計
學士班	1,737	32	1,769
碩士班	592	23	615
碩士在職專班	191	2	193
博士班	55	2	57
合計	2,575	59	2,634

二、為提高弱勢學生報考意願，本處規劃以下措施並持續辦理：

(一) 減輕應考經濟負擔

1. 自 107 學年度起之各項招生考試報名費，實施「低收入戶考生免收；中低收入戶考生減免 60%」（並不限報考幾個系組）。
2. 「特殊選才」及「申請入學」管道補助低收、中低收入戶及特殊境遇家庭考生蒞校參加面試之交通及住宿費。
3. 「申請入學」管道提供花蓮火車站往返本校之免費交通接駁，以利考生應試。

(二) 「特殊選才」及「申請入學」管道辦理優先錄取機制，鼓勵弱勢及偏鄉學生入學就讀（低收入戶、中低收入戶、身心障礙生、宜蘭、花蓮、臺東地區學校學生）。

(三) 配合教育部扶助經濟弱勢學生升學之願景計畫執行，自 110 學年度起「特殊選才」及「申請入學」提供外加名額，招收低收、中低收入戶及特殊境遇家庭考生。

三、本處與圖書資訊處合作，配合招生現況開發並持續精進各類招生考試試務系統：

- (一) 考試成績登錄及核算改採線上系統登錄，以降低人工登錄及核算成績之錯誤率。
- (二) 考試成績證明及錄取通知採網路下載方式取代郵寄，以提升資訊傳遞時效。
- (三) 為減輕考生負擔及提升試務作業效率，本校自 112 學年度起各項自辦考試全面施行審查資料電子化作業，所有考生資料皆採上傳方式繳交，目前備審資料上傳系統已開發完成，並搭配線上評分系統，增進審查委員評分效能。未來將持續改善系統功能及使用之穩定性。
- (四) 持續優化及精進「考生報名費減免申請系統」，並達到免除考生寄送佐證資料之作業，便利及簡化本校審查考生資格程序。
- (五) 持續優化及精進「中低收入戶考生減免及低收入戶考生免繳報名費申請系統」，並達到免除考生寄送佐證資料之作業，便利及簡化本校審查考生資格程序。

- 四、本校自 108 學年度起辦理特殊選才（大一不分系）學士班招生，提供不同才能學生升學管道；且於 109 學年度擴增招生名額持續辦理，整體成效卓著。自 111 學年度更名與轉型為四年制「縱谷跨域書院學士學位學程」，結合人文、社會、藝術、科學與通識五大角度，發展具跨領域特色的四年制大學實驗教育。
- 五、賡續整體文宣作業，除出版東之皇華（學校簡介）外，並配合多場活動，印製大學部摺頁簡介、製作印製東華 Logo 之桌布及贈品提袋。另，將挑選適合之平面、電子及網路媒體，進行形象廣告宣傳。
- 六、持續進行高中校園宣傳活動、高中校園博覽會、師生回母校活動及邀請高中師生蒞校參訪等招生宣傳管道，藉以達到實體宣傳之效果。另，「名師出馬」活動原發文至 100 所公私立高中及各地區明星高中，增加至 200 所進行招生宣傳。
- 七、為參加各高中舉辦之升學博覽會，宣傳本校，成立 112 學年度招生宣傳大使，並已於 111 年 11 月 7 日召開「宣傳大使招生宣導工作行前說明會」，藉以提高招生機會。
- 八、本處於 111 學年度成立「招生廣告小組」，並於 111 年 9 月 19 日召開第一次會議（視訊會議），以精進本校招生成效。
- 九、持續維護並強化「學生學習成效資料庫」及「招生專業化評分輔助系統」，提供各系了解各項統計數據（如：招生及就學階段統計、審查資料信效度等），亦持續擴充系統效能，深化分析統計數據資料，據此訂定有效之選才條件。
- 十、為配合教育部政策及未來招生走向，本處積極爭取計畫，辦理「111-112 學年度招生專業化計畫」，共獲教育部補助 650 萬元整。

（一）111 學年度第 1 學期觀課活動已轉知各院系知悉，目前已報名之場次列表如下所示：

日期	活動名稱	講師	與會學系/教授
111/10/03	桃園市立大溪高級中等學校-「大溪學-眾志成城」	陳儀	諮臨系 劉劭樺主任
111/10/17	臺中市立臺中第一高級中等學校-「歷史」	陳一隆	會計系 張益誠主任
111/10/24	國立苗栗高級中學-「機器人專題」	張玉峰	電機系 翁若敏教授
111/10/24	桃園市武陵高級中等學校-「公共議題與社會探究」	饒玉屏/周盈秀 /何岳庭	公行系 朱鎮明主任
111/10/27	臺北市立大直高級中學-「翻轉英文 Flip English」	廖婉雯	觀遊系 李易儒主任
111/10/28	國立臺東高級中學-「生涯規劃」	郭佳欣	社會系 呂傑華主任
111/11/02	高雄市立新莊高級中學-「公民」	呂昱達	社會系 黃華彥助理教授
111/11/11	高雄市立三民高級中學-「生活公民面面觀」	蔡仁榮	社會系 黃華彥助理教授
111/11/11	桃園市立中壢商業高級中等學校-「開口說英語」	吳思婷/黃聖琪	英美系 陳淑玲教授
111/11/18	臺中市立臺中女子高級中等學校-「各類文學選讀」	陳鈺玟	會計系 張益誠主任



(二) 本校自辦活動列表

日期	活動名稱	講師	與會學系/教授
111/09/15	招生專業化講習會-招生試務作業 變革及調整說明會	本校教務處呂家鑾專 門委員	學系助理
111/09/15	校務研究分析招生策略座談會(1) - 花師教育學院	本校教務處郭永綱教 務長、呂家鑾專門委員	花師教育學院
111/09/27	校務研究分析招生策略座談會(2) - 中國語文學系	本校教務處呂家鑾專 門委員	中國語文學系
111/11/17	大學招生專業化講習會-面試尺規 設計及執行經驗分享	本校應用數學系郭大 衛教授	各學系主管、學 士班招生委員、 種子教師或 112 學年度學士班面 試委員
111/12/01	招生專業化講習會-學生學習歷程 分享會(暫定)	本校物理學系與特殊 教育學系同學及教授	各學系主管、學 士班招生委員、 種子教師
111/12/14	招生專業化講習會-招生專業化經 驗分享(暫定)	國立暨南國際大學林 松柏副教務長	各學系主管

(三) 本校應邀參與高中端及大學端列表

日期	活動名稱	參與對象/講師
111/08/30	大學招生專業化—線上校務研究招生 策略分享會議	國立體育大學、國立東華大學教務處 呂家鑾專門委員
111/09/18	111 年高級中等學校新生家長宣導說 明會(花蓮、臺東地區共二場次)	國立東華大學教務處呂家鑾專門委員
111/09/26	招生專業化執行經驗校際交流座談會	東吳大學招生專業化發展計畫辦公室 陳雅蓉執行秘書、國立臺北藝術大學 招生組張翠琳組長、國立東華大學教 務處呂家鑾專門委員
111/10/25	國立聯合大學諮詢會議	國立聯合大學學系主任、招生種子教 師、學系招生助理、國立東華大學教 務處呂家鑾專門委員、國立宜蘭大學、國 立臺北藝術大學