

國立東華大學114學年度第1學期第1次校務會議 教務處 業務報告

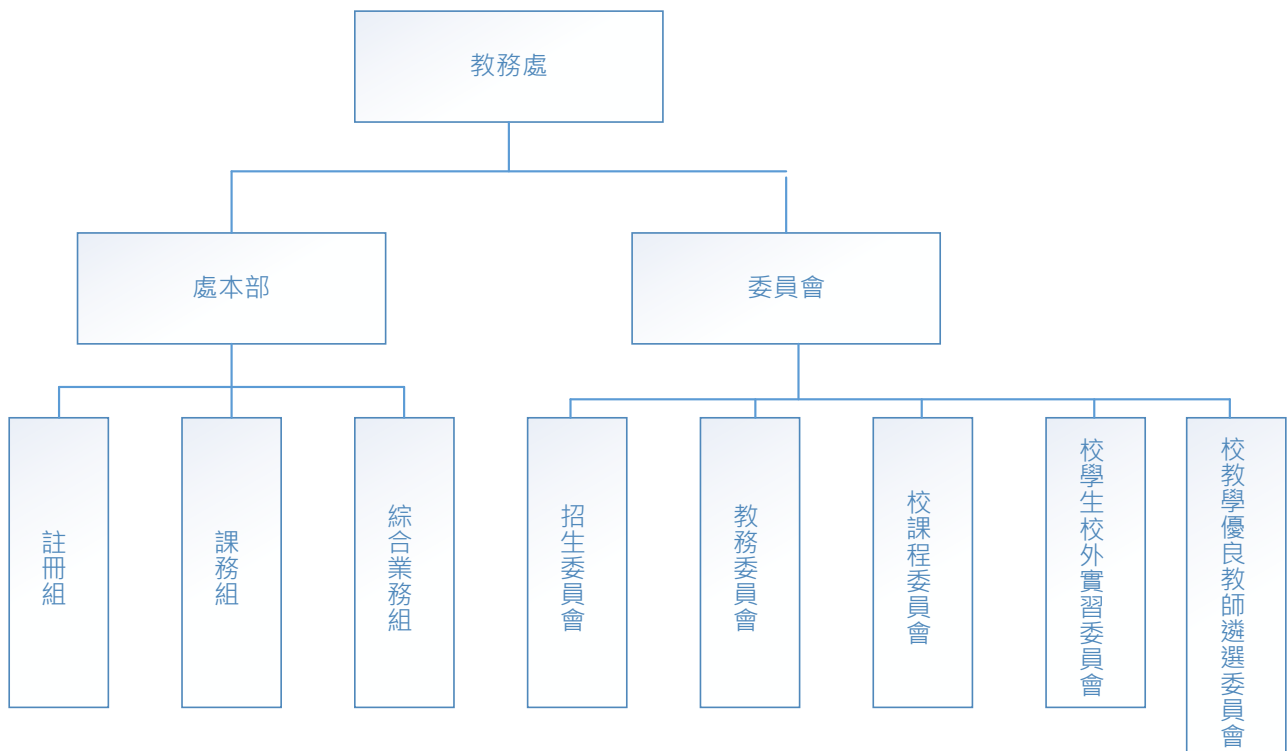
報告人：陳教務長鴻圖 114.12.3

本處現有「綜合業務」、「註冊」、「課務」等三組，主要負責本校增設調整院系所、招生、學籍、課務及各項教學資訊等業務。藉由各組的配合與協調，提供效率且友善之教務行政環境，並隨時配合現有環境及實際狀況，持續創新推動教務相關工作，以營造優質的學習環境。

本校 114 學年度設立計有 8 個學院，42 個學士班（含 3 個學士學位學程）、43 個碩士班（含 1 個碩士學位學程）、20 個博士班，以及 11 個碩士在職專班，在教育資源的短缺及少子化的衝擊之下，除一本過去服務的精神，並思考如何在現有的基礎及資源下，力求「效率」與「穩健」，並期盼大家的支持。

本報告將就 113 學年度業務執行成果及未來展望加以說明：

教務處組織圖：



壹、過去一年以來相關業務執行成果

◆ 綜合業務組

綜合業務組主要例行性工作分為三大類：招生業務、招生文宣品製作及招生活動宣傳等，並於相關招生作業前明訂相關法規，以下為 113 學年度之業務執行概況。

一、招生業務：

主要為增設與調整院系所學位學程提報、招生名額總量規劃及各項招生業務執行。依據教育部當學年度核定之招生總量名額，參考他校招生時程，規劃本校招生策略，及配合各項招生宣導作業，期能為本校招收優秀學生入學。

(一) 114學年度招生考試日程：

招生作業事項		招生簡章公告	報名	初試	初試放榜及下載複試通知單	複試(含一階段口試/術科)	公告榜單	下載(寄發)錄取通知書及成績單	正取生驗證及報到	備取生報到截止日
學士班	特殊選才	113.09.24	113.10.23~11.06	--	113.12.02	113.12.07 113.12.08	113.12.16	113.12.16	114.01.06	114.03.03
	繁星推薦	113.11.04	114.03.11~03.12	--	--	--	114.03.18	114.03.18	--	--
	申請入學	113.11.04	114.03.20~03.21	--	--	114.05.20~05.21	1.音樂學系: 114.05.23 2.一般學系: 114.05.29	1.音樂學系: 114.05.23 2.一般學系: 114.05.29	--	--
	分發入學	113.11.04	--	--	--	114.07.11~07.12	114.08.13	--	--	--
	單獨招生 (原院聯招、體育系、音樂系、法律原民專班)	113.11.15	114.02.11~02.25	--	--	114.03.29	114.04.14	114.04.14	114.04.22	1.原院聯招、體育系: 114.07.15 2.法律原民專班、音樂系: 114.09.08
	觀遊單招	114.04.18	114.05.13~05.27	--	114.06.23	114.06.28~06.29	114.07.07	114.07.07	114.07.15	114.09.08
	暑假轉學招生考試	114.04.30	114.05.28~06.11	--	--	--	114.07.01	114.07.01	114.07.08	114.09.08
	學士後學位學程教保員專班	114.06.02	114.06.24~07.07	--	--	--	未達開班人數，本年度停止招生			
研究所	碩士班、博士班甄試	113.09.19	113.10.16~10.29	--	113.11.25	113.11.28~11.30	113.11.25 113.12.10	113.11.25 113.12.10	113.12.19	114.02.17
	碩士班、碩士專班考試	113.11.12	113.12.18~114.01.08	114.02.22	114.03.04	114.03.08	114.03.04 114.03.17	114.03.04 114.03.17	114.04.02	114.09.08
	博士班考試	114.02.27	114.04.02~04.16	--	--	114.05.02~05.03	114.05.12	114.05.12	114.05.26	114.09.08
各學制	新住民招生考試	114.04.18	114.05.09~05.19	--	--	--	本年度無人報名			

(二) 114學年度招生情形：

項目	學士班						碩士班		博士班	
	特殊選才	繁星推薦	申請入學	分發入學	單獨招生	暑假轉學招生考試	甄試	考試	甄試	考試
招生名額	19	308	825	806	86	318	364	482	32	35
報名人數	177	1900	1627	--	166	322	668	801	47	63
錄取率	10.73%	16.21%	50.71%	--	51.81%	98.76%	54.49%	60.17%	68.09%	55.56%

備註：

1. 招生名額包含擴充名額（不含外加名額）。
2. 單獨招生含體育、音樂及原住民族學院單獨招生。
3. 暑假轉學考名額不含法律學系原住民專班名額。
4. 本表學士班分發入學名額含回流名額。
5. 本表碩士班考試名額含專班及碩士甄試回流名額。
6. 本表博士班考試名額含博士甄試回流名額。

(三) 各項招生業務持續改進推動：

配合教育部大學招生專業化發展計畫執行，銜接114學年度學習歷程審查規劃，辦理各項招生專業化講習會，鼓勵本校教師積極與高中維持良好對話關係，並持續精進本校招生相關作業系統，參考各校優點、強化本校系統功能、檢討試務流程，建立完善招生作業機制。

二、文宣類業務：

- (一) 114學年度學士班單獨招生海報已印製完成，並於113年12月中旬寄發至各高中職學校進行宣傳。
- (二) 114學年度系所名稱及學校單張簡介，已於113年11月出版。
- (三) 114學年度東之皇華（學校簡介），已於113年10月下旬印製完成，將提供本校招生宣傳暨致贈外單位來訪賓客使用。
- (四) 114學年度製作之招生宣傳活動所需文宣品（環保杯袋、文具組、原子筆）。

三、廣告類業務：

於學測及分科測驗志願選填期間，本校透過以下多元化之廣告宣傳方式，增加曝光率，盼能提升學子選擇本校之意願。

廣告	廣告期間	廣告平台	廣告型態	廠商
Google 關鍵字	114/01/21-114/03/21	Google	關鍵字廣告	優朋國際股份有限公司
Facebook 互動		Facebook	曝光+導流型廣告	
Instagram 導流		Instagram		
原生點擊+Display 多樣化版面	第一期： 114/02/19-114/03/20	popIn 聯播網	廣告投放	行家策略行銷有限公司
	第二期： 114/07/04-114/08/04			

廣告	廣告期間	廣告平台	廣告型態	廠商
全家電視聯播網	114/02/19-114/03/20	實體全家便利商店 店面電視廣告面板	短影輪播	禧禮實業有限公司

四、活動類業務：

(一) 高中校園宣傳活動：

1. 113學年度名師出馬：34場次

場次	日期	高中名稱	學系名稱	出席教授
1	113.10.11	臺中市立臺中二中	會計學系	姚維仁教授
2	113.10.22	臺北市立南湖高中	藝術與設計學系	韓毓琦教授
3	113.10.28	國立鳳新高中	資訊管理學系	吳怡菱教授
4	113.10.29	新北市立新莊高中	諮商與臨床心理學系	劉劭樺教授
5	113.11.05	桃園市立楊梅高中	財務金融學系	蕭義龍教授
6	113.11.05	高雄市立鼓山高中	社會學系	黃華彥教授
7	113.11.08	桃園市立桃園高中	自然資源與環境學系	李俊鴻教授
8	113.11.14	國立鳳新高中	自然資源與環境學系	李俊鴻教授
9	113.11.15	新北市立三民高中	企業管理學系	陳建男教授
10	113.11.22	新北市立中和高中	生化暨分子醫學科學系	彭致文教授
11	113.12.04	國立苗栗高中	諮商與臨床心理學系	王沂釗教授
12	113.12.04	國立臺東高中	諮商與臨床心理學系	李慧芳教授
13	113.12.04	國立臺東高中	幼兒教育學系	張凱程教授
14	113.12.04	桃園市私立治平高中	法律學系	莊錦秀教授
15	113.12.06	高雄市立前鎮高中	企業管理學系	陳珮綺教授
16	113.12.09	新北市立林口高中	華文文學系	吳明益教授
17	113.12.20	高雄市立中山高中	法律學系	簡至鴻教授
18	113.12.27	新北市立錦和高中	電機工程學系	謝長倭教授
19	114.02.11	慈濟大學附屬高中	教務處（學校整體介紹）	呂家鑾專委
20	114.02.17	嘉義縣立竹崎高中	理工學院大數據科學國際學士班	黃武元教授
21	114.02.19	國立花蓮高中	全校各院系所	各院系教授
22	114.02.25	新北市立明德高中	理工學院大數據科學國際學士班	黃武元教授
23	114.02.27	高雄市私立明誠高中	自然資源與環境學系	李俊鴻教授
24	114.02.27	新北市立安康高中	社會學系	呂傑華教授

場次	日期	高中名稱	學系名稱	出席教授
25	114.03.04	國立苗栗高中	企業管理學系	陳建男教授
26	114.03.05	國立臺南家齊高中	教育與潛能開發學系	張德勝教授
27	114.03.05	基隆市立安樂高中	自然資源與環境學系	李俊鴻教授
28	114.03.12	新北市立海山高中	社會學系	莊致嘉教授
29	114.04.02	臺北市立西松高中	光電工程學系	林嘉德教授
30	114.04.18	桃園市立平鎮高中	諮商與臨床心理學系	劉劭樺教授
31	114.04.30	花蓮縣私立四維高中	教務處、觀光暨休閒遊憩學系 (新辦-114 觀遊系單獨招生)	徐暘展教授 呂家鑾專委
32	114.05.02	花蓮縣私立海星高中	教務處 (114 觀遊系單招)	呂家鑾專委
33	114.05.02	國立花蓮高農	教務處 (114 觀遊系單招)	呂家鑾專委
34	114.05.06	國立玉里高中	教務處 (114 觀遊系單招)	教務處同仁

2. 113學年度前進花蓮高中校園招生宣導：1場

114 年 2 月 19 日				
類組	時間	活動內容/學院	長官/主講者/出席教授 (按簡報序)	
全體	09：00-09：10	開幕	徐輝明校長	
	09：10-09：40	專題講座	呂傑華副教務長	
自然組	09：50-10：10	環境暨海洋學院	1	環境暨海洋學院-張世杰副院長
	10：15-11：40	理工學院	1	理工學院大數據科學國際班-黃武元院長
			2	電機工程學系-黃家華主任
			3	物理學系-葉旺奇主任
			4	化學系-林雅凡主任
			5	生化暨分子醫學科學系-彭致文主任、傅詩辰教授
			6	資訊工程學系-簡暉哲教授
			7	材料科學與工程學系-陳怡嘉教授
			8	光電工程學系-徐裕奎主任
			9	應用數學系-周君彥教授
	11：40-11：50	管理學院	1	資訊管理學系-劉英和主任
講座地點：綜合大樓四樓 演藝廳				
社會組	09：50-10：00	洄瀾學院	1	縱谷跨域書院學士學位學程-陳怡廷主任
	10：05-11：00	人文社會科學學院	1	人文社會科學學院-林燕淑院長
			2	英美語文學系-許甄倚教授
			3	社會學系-呂傑華教授
	11：05-11：45	花師教育學院	1	花師教育學院-潘文福院長

114 年 2 月 19 日					
類組	時間	活動內容/學院	長官/主講者/出席教授（按簡報序）		
			2	教育與潛能開發學系-李明憲教授	
			3	教育行政與管理學系-吳新傑教授	
			4	幼兒教育學系-蔡佳燕主任	
			5	特殊教育學系-楊熾康主任	
			6	體育與運動科學系-王令儀主任	
	13：30-14：25	管理學院	1	管理學院-許芳銘院長	
			2	企業管理學系-陳建男主任	
			3	資訊管理學系-劉英和主任	
			4	財務金融學系-蕭義龍教授	
			5	觀光暨休閒遊憩學系-李易儒主任	
			6	管理科學與財金國際學士學位學程-彭玉樹副院長	
			7	會計學系、會計與資訊管理國際學士班-姚維仁主任	
			8	國際企業學系、數位行銷與服務創新國際學士班-陳柏元主任	
	14：30-14：55	藝術學院	1	藝術與設計學系-黃成永教授	
			2	藝術創意產業學系-余慧君教授	
			3	音樂學系-魏廣皓主任	
	15：00-15：30	原住民族學院	1	族群關係與文化學系-藍姆路・卡造教授	
	講座地點：綜合大樓三樓 階梯會議室				

3. 113學年度高中校園博覽會：42場

場次	日期	高中名稱	出席人員(一)	出席人員(二)
1	113.10.23	臺中市私立弘文高中	教務處同仁	-
2	113.11.07	桃園市私立六和高中	教務處同仁	-
3	113.11.08	桃園市立大溪高中	教務處同仁	-
4	113.11.08	國立基隆高中	郭永綱副校長	呂家鑾專委
5	113.11.22	桃園市私立新興高中	教務處同仁	陳韋翰教授
6	113.12.04	國立臺東女中	林嘉德教授	教務處同仁
7	113.12.06	國立基隆女中	張瑞宜教授	教務處同仁
8	113.12.13	新北市立雙溪高中	教務處同仁	-
9	113.12.13	新北市立錦和高中	李俊鴻教授	-
10	113.12.16	臺中市私立新民高中	教務處同仁	-

場次	日期	高中名稱	出席人員(一)	出席人員(二)
11	113.12.18	臺北市私立金甌女中	教務處同仁	-
12	113.12.20	國立臺南二中	呂傑華教授	張德勝教授
13	113.12.20	桃園市立新屋高中	教務處同仁	-
14	113.12.21	高雄市立楠梓高中	呂傑華教授	張德勝教授
15	113.12.25	宜蘭縣立南澳高中	原住民民族學院	-
16	114.01.21	國立宜蘭高中	劉芳瑜教授	教務處同仁
17	114.02.14	彰化縣私立精誠高中	陳建男教授	楊翠教授
18	114.02.18	嘉義縣立永慶高中	潘宗億教授	-
19	114.02.19	國立苑裡高中	李俊鴻教授	-
20	114.02.21	新北市私立竹林高中	陳怡廷教授	教務處同仁
21	114.02.21	桃園市立觀音高中	金蕙涵教授	教務處同仁
22	114.02.21	臺北市立復興高中	呂家鑾專委	-
23	114.02.24	新北市立明德高中	陳鴻圖教務長	-
24	114.02.27	宜蘭縣私立慧燈高中	黃武元教授	教務處同仁
25	114.02.27	臺北市私立東山高中	呂傑華副教務長	-
26	114.03.05	國立屏北高中	法律學系 原住民專班	原住民民族學院
27	114.03.05	新竹市私立磐石高中	張德勝教授	-
28	114.03.05	基隆市私立二信高中	教務處同仁	-
29	114.03.07	新北市立新北高中	李俊鴻教授	-
30	114.03.07	國立北門高中	教務處同仁	-
31	114.03.07	博雅盟三校博覽會 (陽明/百齡/明倫)	陳鴻圖教務長	呂家鑾專委
32	114.03.07	高雄市立三民高中	張德勝教授	-
33	114.03.08	嘉義市政府聯合博覽會	呂家鑾專委	教務處同仁
34	114.03.11	臺南市私立南光中學	教務處同仁	-
35	114.03.12	新北市私立南山高中	李俊鴻教授	-
36	114.03.14	高雄市立小港高中	陳進金教授	-
37	114.03.14	臺北市私立泰北高中	潘宗億教授	-
38	114.03.29	國立光復商工	教務處同仁	-
39	114.04.12	臺北市勞動力重建運用處身心障礙學生博覽會	教務處同仁	諮商輔導中心同仁

場次	日期	高中名稱	出席人員(一)	出席人員(二)
40	114.04.18	臺北市立中正高中	教務處同仁	-
41	114.05.01	國立花蓮高商	呂家鑾專委	教務處同仁
42	114.05.09	國立羅東高商	教務處同仁	-

(二) 「招生專業化計畫」活動辦理：

1. 辦理高中端諮詢，增進評量尺規內容：本校113學年度計畫辦理高中端評量尺規諮詢，對象涵蓋北、中、南、東區之公私立高中，包含全台各地高中校長、教務、輔導、學務主任及各類科教師（共73所高中，115位高中師長）。
2. 積極與高中端互動交流，參與及辦理學習歷程宣導說明會，協助高中師生與家長瞭解入學規劃。同時透過參與計畫辦公室主辦之北區小組會議與跨校交流活動，瞭解他校招生執行經驗及新興議題（如生成式AI對書審資料之影響），精進審查作業品質。另持續辦理招生專業化講習會，113學年度共計17場次，增進學系教師對高中課綱及考招新制之理解，並藉由大學及高中端經驗分享，提升招生策略與評分效能。114學年度亦持續辦理講習會轉知各院系知悉。

3. 113學年度辦理活動場次：

活動種類	參與場次
參與高中觀課活動	5 場
參與高中端活動/會議	6 場
參與大學端活動/會議	4 場
辦理招生專業化講習會	17 場

五、綜合類業務：

(一) 本處辦理114學年度第1學期大學入學考試中心委託之相關考試項目如下：

1. 114學年度高中英語聽力測驗試務業務，分別於113年10月19日（六）、113年12月14日（六）假花蓮女中舉辦，二場次報考人數分別為1,062及346人。
2. 114學年度大學學科能力測驗試務業務，於114年1月18日（六）~20日（一）花蓮女中及花蓮高中舉行，計約1,552人報考。
3. 114學年度分科測驗考試試務業務，於114年7月11日(五)~7月12日(六)辦理，本校為花蓮考區承辦學校，報考人數為251名，洽借花蓮女中設置試場。

(二) 代辦114學年度身心障礙學生升學大專校院甄試考試，學科考試日期為114年3月21日(五)~24日(一)。

(三) 代辦114年度高級中等以下學校及幼兒園教師資格檢定考試，114年6月15日（日）辦理。

◆ 課務組

課務組業務主要為學生選課，課程管理及教師授課等相關事務，以下為 113 學年度業務辦理情形：

一、課務法規修正

- (一) 修訂「教師授課時數核計規定暨教師授課時數核計原則說明」，113 年 12 月 04 日暨 114 年 6 月 18 日行政會議修正通過。
- (二) 修訂「專任教師授課時數不足處理要點」，114 年 03 月 26 日教師評審委員會修正通過。
- (三) 修訂「暑期開班授課實施辦法」，113 年 10 月 9 日教務會議修正通過。
- (四) 修訂「校際選課實施要點」，113 年 10 月 9 日教務會議修正通過。
- (五) 修訂「專業實習課程實施辦法」，113 年 12 月 25 日 113 學年度第 1 學期第 2 次教務會議修訂通過。
- (六) 修訂「學生校外實習委員會設置要點」，114 年 6 月 4 日 113 學年度第 2 學期第 1 次校務會議修正通過。

二、獎勵教師全英語教學

- (一) 全英語課程開課獎勵金：113 學年度開設全英語課程數共 479 門(不含純語言課程、專題與指導類課程)，其中符合本校獎勵規定的課程數共計 153 門，每學分發給教師 5,000 元獎勵金，共核發獎勵金 197 萬 3,330 元；另未支領獎勵金申請抵減授課時數計 36.5 小時。
- (二) 補助全英教學助理(TA)經費：113-1 學期補助 32 門，113-2 學期補助 31 門，每門新臺幣 2 萬 2,000 元，113 學年度共計補助新臺幣 138 萬 6,000 元。

三、鼓勵開設數位課程、跨領域共授實體課程

- (一) 113 學年度數位課程(含跨領域共授磨課師課程)：49 門(上學期 25 門；下學期 24 門)。
- (二) 113 學年度開設跨領域共授實體課程數共 3 門，課程列表如下：

學期	開課單位	課名	學分數	開課教師
113-1	洄瀾學院	性別教育與文化觀光的對話	3	/張德勝/李易儒
113-2	人文社會科學 學院	心理學的社會實踐與創新(一)	1	/黎士鳴/林玟秀
113-2	洄瀾學院通識 教育中心	科技電影與當代社會	3	/董克景/陳震宇

- (三) 校外實習課程：113 學年度共開設 33 門實習課程，合計 37 班(不含師培)。

四、獎勵教學優良教師

- (一) 榮譽終身教學傑出獎：無

(二) 113 年度校級教學優良教師：

編號	院別	所屬單位	獲獎教師	獲獎種類
校 1	理工學院	生化暨分子醫學科學系	傅詩宸	校級教學優良教師
校 2	人文社會科學學院	社會學系	梁莉芳	校級教學優良教師
校 3	花師教育學院	體育與運動科學系	尚憶薇	校級教學優良教師
校 4	環境暨海洋學院	自然資源與環境學系	李光中	校級教學優良教師
校 5	洄瀾學院	體育中心	林國華	校級教學優良教師
校 6	原住民民族學院	民族發展與社會工作學系	黃盈豪	校級教學優良教師

(三) 113年度院級教學優良教師：49位，名單請參閱教務處網頁。

五、教師教學意見及期中教學意見回饋

(一) 113學年教學意見調查大學部、研究所及全校平均分數如下：

學期	全校大學部平均	全校研究所平均	全校平均
113-1	4.52	4.62	4.55
113-2	4.54	4.67	4.58

(二) 113-1學期單一科目低於3.5分應追蹤輔導教師6人、113-2學期3人，相關資料密送各學院及教學卓越中心，藉由輔導措施給予適當關懷與協助，期以提升教學品質與效果。

(三) 113學年期中教學意見回饋學生填答及教師點閱情形如下：

學期	填答率			點閱率	
	已填學生 (人次)	到班施測人次 (教卓)	已填學生 (人數)	教師登入 人數	教師點閱 科目數
113-1	4049	0	946	134	559
113-2	2375	0	588	150	584

六、113學年度開課及期中停修情形

(一) 全校總開課數：4,038門【大學部2,993門/研究所1,045門(不含指導論文類)】。

(二) 全校停開課數：368門(不含指導論文類)。

(三) 未達最低開課人數續開課數(不含自籌經費及不計入鐘點課程)：83門(大學部37門/研究所46門)。

(四) 期中停修：3,839人(上學期1,943人；下學期1,896人)。

(五) 暑期重補修班：114年共計開設10門課(線上3門、實體7門)，修課人數共305人(不含師培中心教育學程暑期開授課程)。

(六) 暑期先修學士班：114年共計開設4門課(線上3門、實體1門)，修課人數76人。

(七) 學士班基礎科目免修通過人次：463人次(上學期283人次；下學期180人次)。

七、課規審查及學程架構圖

(一) 完成各學院(中心)114 學年度課規審查，並已置掛於教務處網頁/教務資訊系統/全校課規查詢系統供查閱。<https://sys.ndhu.edu.tw/aa/class/RuleSearch/rulebasic.aspx>

(二)各學院學程架構圖已繪製並公告於教務處網頁/教務專區/「學程專區」供查閱。
(<https://aa.ndhu.edu.tw/p/406-1004-14167.php>)

八、學生兼任教學助理：113 學年度共計核發新台幣 2,522 萬 1,690 元(上學期核發 1,245 萬 1,690 元/ 1,558 人次；下學期核發 1,277 萬元/1,526 人次)。

◆ 註冊組

註冊組主要業務為學生學籍管理、註冊、休退學、成績、畢業審查、學位證書核發及各項證明文件申辦等，本組秉持服務全校師生及畢業校友的理念，以下為 113 學年度之業務執行概況：

一、113 學年度各學制學生學籍狀況統計

學制別 學生數	學士班	碩士班	碩專班	博士班	合 計
113-1 在學人數 (以 113.10.15 為基準)	7,832	1,489	540	405	10,266
畢業人數	1,698	405	96	50	2,249
退學人數	408	177	79	47	711
休學人數 (113-1+113-2-刪除重複)	550	567	279	164	1,560
114-1 在學人數 (以 114.10.15 為基準)	7,672	1,439	515	409	10,035

二、114 學年度各學制新生註冊率如下（以 114.10.15 學籍資料統計）

學制班別	學士班	碩士班	碩專班	博士班	全校
核定招生名額	1,737	580	188	55	2,560
9 月入學境外生實際註冊 人數(在學+休學)	115	76	0	28	219
總量內保留入學資格	2	13	3	1	19
休學生	61	41	8	7	117
總量內實際註冊人數	1,556	367	150	44	2,117
總量內註冊率	93.20%	71.96%	85.41%	94.44%	87.92%
註冊率(含僑外生)	93.62%	75.27%	85.41%	96.34%	88.88%

註冊率計算方式：

總量內註冊率(A)=(名額內在學生+名額內休學生)/(核定招生名額-名額內保留入學資格生)

含境外生註冊率(B)(報部_含僑外生)=(名額內在學生+名額內休學生+境外生)/(核定招生名額-名額內保留入學資格生+境外生招生管道在學生+境外生招生管道休學生)

三、成績相關

- (一) 本校實施學生期中預警制度，每學期第9-11周開放「課程學習成效不佳登錄」系統請各授課教師登錄學習成效不佳學生名單，並請各系所協助於學期第12周至「學業期中預警系統」彙整預警名單，通知學生所屬導師啟動輔導機制。
- (二) 針對學期成績部分，大學部學生學期成績未達2.0者、研究所學生成績未達2.7者(含累計2學期不及格)之詳細名單，並於學期結束老師成績上傳完畢後，提供所屬學系、教學卓越中心協助加強學習輔導。
- (三) 每學期學業成績分析資料，請各學院、系、所、學位學程主管及師長，自行至本校首頁\教職員\學生服務相關之「學生學習檔案查詢」系統下載參酌。

(四) 有關111-113學年度學業成績不及格人數情形統計如下：

學期 學院	111-1	111-2	112-1	112-2	113-1	113-2
人文社會 科學學院	165	110	131	121	171	124
花師教育 學院	42	37	31	31	39	34
原住民民 族學院	89	53	77	83	96	70
理工學院	293	215	277	145	277	190
管院學院	135	75	117	64	122	123
環境暨海 洋學院	21	6	20	9	9	14
藝術學院	26	29	37	31	32	32
洄瀾學院	5	1	0	0	4	2
總計	776	526	690	475	750	589

四、各項獎學金、獎勵金核發情形

(一) 東部優秀新生入學獎學金、菁英學生入學獎學金

1. 113學年度入學新生獲獎人數：

獎勵項目 獲獎年期	東部優秀新生 入學獎勵	菁英學生入學 獎勵	總計
1 年	4	8	12
2 年	4	6	10
3 年	5	5	10
總計	13	19	32

2. 舊生於獲獎年期內學業平均成績達全班排前20%者，得續享免繳學雜費獎勵；若前一學期學業平均成績未達全班前20%者或前一學期休學者，則本學期將自動喪失優惠資格，惟已優惠之金額不予追回。

A. 113-1學期獎勵情形

獎學金項目/入學學年度/獎勵人數		免繳	免繳(EMI)	應繳	總計
東部優秀新 生入學獎勵	111	1	0	0	1
	112	3	0	3	6
	113	0	0	0	13
東部優秀 小計		4	0	3	20
菁英學生入 學獎勵	111	5	2	2	9
	112	12	1	7	20
	113	0	0	0	19
菁英 小計		17	3	9	48
總計		21	3	12	68

B. 113-2學期獎勵情形

獎學金項目/入學學年度/獎勵人數		免繳	免繳(EMI)	需繳納	總計
東部優秀新生入學獎勵	111	0	0	1	1
	112	3	0	3	6
	113	4	0	9	13
東部優秀 小計		7	0	13	20
菁英學生入學獎勵	111	5	2	2	9
	112	11	1	7	19
	113	8	0	11	19
菁英 小計		24	3	20	47
總計		31	3	33	67

C. 113學年度東部優秀新生、菁英學生入學獎勵(含EMI獎勵)實際退費人次及減免金額統計如下

學期	東部優秀新生入學獎勵		菁英學生入學獎勵		合計人次	合計減免金額
	退費人次	減免金額	退費人次	減免金額		
113-1	16	404,420	38	994,290	54	1,398,710
113-2	7	186,210	26	673,700	33	859,910
總計	23	590,630	64	1,667,990	87	2,258,620

(二) 113學年度RA獎學金核發情形如下

學期	人	金額
113-1	683人	7,196,913
113-2	652人	6,865,688
總計	1,401(人次)	14,062,601

五、五年連續修讀學、碩士學位情形

(一) 113學年度核准五年修讀生統計如下：

學期	人文社會科學學院	花師教育學院	原住民族學院	理工學院	管理學院	環境暨海洋學院	藝術學院	總計
113-1	8	2	-	27	2	-	10	49
113-2	19	33	1	50	20	3	12	138
總計	27	35	1	77	22	3	22	187

(二) 次依據本校「五年連續修讀學、碩士學位辦法」第六條規定，113學年度經各院系提報及審核符合連續修讀學生於大四期間學雜費減半收取者總計100名，核准退費金額總計2,461,575元整。

六、113 學年度修讀教育學程及校外實習核准減(免)收取學雜費情形(單位：人數)

學期	修讀教育學程	在校外實習	總計
113-1	9	23	32
113-2	14	23	37
總計	23	46	69

七、113 學年度轉系辦理情形

學期	申請數 $A=B+C+D+E$	同意數 B	同意% $=B/A$	不同意數 C	不同意 $\%=C/A$	第一志願 通過第二 志願不用 審 D	取消申請 E
113-1	162	85	52.5%	47	29.0%	24	6
113-2	168	88	52.4%	51	30.4%	25	4
總計	330	173	52.4%	98	29.7%	49	10

註：1 人若申請 2 個志願序，算 2 筆申請數。

八、113 學年度各學制學院畢業生人數

(一) 本校113學年度畢業證書核發情形

學院 學制	人文社會 科學學院	花師教育學 院	原住民族 學院	理工學院	管理學院	環境暨海 洋學院	藝術學院	總計
博士班	11	19	2	8	7	3	0	50
碩士班	78	40	15	108	117	10	37	405
碩專班	7	30	6	1	43	0	9	96
學士班	433	190	115	439	360	54	107	1,698
總計	529	279	138	556	527	67	153	2,249

(二) 113學年度學士班核發學位證書1,698人，取得「輔系」者145人，佔學士班畢業生總人數8.54%；取得「雙主修」者36人，佔學士班畢業生總人數2.12%。

(三) 113學年度取得碩(專)士學位證書共501人，無碩(專)士畢業生完成取得同級輔系或雙主修學位者；博士學位證書50人，無博士畢業生完成取得同級輔系或雙主修學位者。

(四) 本校自111年1月1日起與國立成功大學(受教育部委託設計數位證書認證平台)合作發行中英文數位證書迄今，113學年度共計發行2,249位畢業生的中英文數位證書(該PDF檔案永久存放在「電子學習履歷系統」中)，另有27位畢業生因更改姓名後另行申請補發中英文數位證書在案。

(五) 113-2學期未畢業學士班學生(114-1學期延修生)共578人，延修原因如下表：

所屬學院	延修原因	因畢業學分未修滿因素	因為未通過畢業門檻(條件)因素	因修讀雙主修因素	因修讀輔系因素	因修讀跨校學位因素	因出國學習因素	因修讀教育學程(學分學程)因素	因病因素	因個人因素	其他因素	小計
人文社會科學學院		124	13	9	5	0	9	10	0	0	0	170
花師教育學院		43	2	1	0	0	1	3	0	0	0	50
原住民民族學院		69	4	3	0	0	1	4	0	0	0	81
理工學院		114	6	0	0	0	2	1	0	0	0	123
管理學院		62	7	4	1	0	11	0	0	0	0	85
環境暨海洋學院		13	1	0	0	0	1	0	0	0	0	15
藝術學院		46	2	0	0	0	6	0	0	0	0	54
總計		471	35	17	6	0	31	18	0	0	0	578

九、113 學年度註冊法規配合相關法令及實際需求修訂如下：

- (一) 修訂本校「學生修讀雙主修辦法」第1條增列法源依據為大學法第28條及其施行細則第25條、學位授予法第14條及本校學則，另第16條規定配合現況修訂文字。(113學年度第1學期第1次教務會議通過)
- (二) 修訂本校「學生修讀輔系辦法」第1條增列法源依據為大學法第28條及其施行細則第25條、學位授予法第14條及本校學則，以及第3、4及13條配合現況修訂文字。(113學年度第1學期第1次教務會議通過)
- (三) 配合擴大簽訂校際合作聯盟，修訂本校「學士班學生修讀跨校雙主修辦法」第2條增列加修雙主修學系性質之認定，由學生原就讀學校與申請加修雙主修學校相關學系認定之；增訂第5條文字敘明申請學生之成績及學籍等認定，均依學生原就讀學校之學則及相關規定辦理；增訂第7條文字敘明跨校修讀科目得否兼充之認定及處理程序。修訂第8條有關跨校修讀學生於完成修習時，由原就讀學校頒給學位證書及加註跨校學校、學系之雙主修名稱；增訂第九條敘明因故無法繼續跨校修習應提出放棄申請，已修習之科目得否視為原就讀校系畢業學分，依學生原就讀校系規定辦理。(113學年度第1學期第1次教務會議通過)
- (四) 配合擴大簽訂校際合作聯盟，修訂本校「學士班學生修讀跨校輔系辦法」第2條增列合作學校依據簽約內容修訂適用；修訂第6條有關跨校輔系科目得否兼充認定及處理程序；修訂第7條敘明跨校輔系學生於完成修習時，由原就讀學校頒給學位證書及加註跨校學校、學系之輔系名稱等。(113學年度第1學期第1次教務會議通過)
- (五) 修訂本校「國內交換生實施要點」第1條有關擴大適用聯盟學校；修訂第2條得視需

求設國內交換生甄審委員會；修訂第3條增列休學生不得申請交換事宜；增訂第5條應檢附表件及向所屬學系提出申請及審核程序；增列於薦送人數超出協議規定，需經交換生甄審委員會審核通過之程序；修訂第6條增列依合作協議書相關繳費事宜等文字。(113學年度第1學期第1次教務會議通過)

- (六) 修訂本校「學士班學生就學期間服役彈性修業實施要點」第2點規定須於每學期重新提出申請；修訂第3點第1項有關修課學分數超修學分高於所屬學系規定，得經學系審查後不受限制，第2項暑期修課若選課人數未達開課人數由學校協調開課及第3項跨校選課擬修學分數高於本校原規定者，得經學系及教務處審查同意後放寬限制等。(113學年度第1學期第1次教務會議通過)
- (七) 配合教育部專科以上學校維護外國學生受教權益查核作業現場訪視建議，為避免誤解修訂本校「五年連續修讀學、碩士學位辦法」第8條有關學位證書核發事宜，依作業現況做文字修訂。(113學年度第1學期第2次教務會議通過)
- (八) 修訂本校「學生出國期間有關學業及學籍處理要點」第2點第(8)項有關三等以內親屬文字修訂為「直系血親」及配合修訂第10點免報部程序；另依本校「學生抵免學分辦法」係由各系、所、學位學程及洄瀾學院等單位審理抵免學分，依現況同步修改第2、6點相關文字(113學年度第1學期第2次教務會議通過)
- (九) 依據教育部函示有關大學法第28條納入學則規範事項，得授權各校另定辦法，免報部程序，配合修訂本校「學生轉系、所辦法」第9條條文為經教務會議通過後公告實施。

貳、未來一年將推動之重要教務業務

◆ 綜合業務組

為因應少子化趨勢，日後招生作業將更具挑戰性，招生業務除秉持以往謹慎態度因應外，更期能廣集各校招生資訊，結合資訊技術增進招生試務系統效能，分析不同招生管道入學學生表現等，並與招生學系進一步溝通協調，以提升本校入學生素質，以下為招生作業及宣傳活動努力方向：

一、本校 115 學年度增設調整院系所學位學程案及招生名額總量，業奉教育部核定，說明如下：

(一) 115學年度核定增設、調整情形如下表：

申請類別	學制班別	學位學程、班別名稱
更名	學/碩士班	華文文學與創作學系

(二) 115學年度規劃招生名額共計2,624名，另有半導體、AI、機械領域擴充名額合計55名；各學制班別名額，請詳見下表。

學制	招生名額	半導體、AI、 機械領域擴充名額	各學制小計
學士班	1,737	13	1,750
碩士班	569	38	607
碩士在職專班	208	2	210
博士班	55	2	57
合計	2,569	55	2,624

二、為提高弱勢學生報考意願，本處規劃以下措施並持續辦理：

(一) 減輕應考經濟負擔

1. 自107學年度起之各項招生考試報名費，實施「低收入戶考生免收；中低收入戶考生減免60%」；於114學年度起，實施大學部各項招生考試「低收入戶及中低收入戶考生皆免收報名費」（並不限報考幾個系組）。
2. 「特殊選才」及「申請入學」管道補助低收、中低收入戶及特殊境遇家庭考生蒞校參加面試之交通及住宿費。
3. 「申請入學」管道提供花蓮火車站往返本校之免費交通接駁，以利考生應試。

(二) 「特殊選才」及「申請入學」管道辦理優先錄取機制，鼓勵弱勢及偏鄉學生入學就讀（低收入戶、中低收入戶、身心障礙生、宜蘭、花蓮、臺東地區學校學生）。

(三) 配合教育部扶助經濟弱勢學生升學之願景計畫執行，自110學年度起「特殊選才」及「申請入學」提供外加名額，招收低收、中低收入戶及特殊境遇家庭考生。

三、本處與圖書資訊處合作，配合招生現況開發並持續精進各類招生考試試務系統：

- (一) 考試成績登錄及核算改採線上系統登錄，以降低人工登錄及核算成績之錯誤率。
- (二) 考試成績證明及錄取通知採網路下載方式取代郵寄，以提升資訊傳遞時效。

(三) 為減輕考生負擔及提升試務作業效率，本校自112學年度起各項自辦考試全面施行審查資料電子化作業，所有考生資料皆採上傳方式繳交，目前備審資料上傳系統已開發完成，並搭配線上評分系統，增進審查委員評分效能。未來將持續改善系統功能及使用之穩定性。

(四) 持續優化及精進「報名費減免申請系統」，並達到免除考生寄送佐證資料之作業，便利及簡化本校審查考生資格程序。

四、本校自 108 學年度起辦理學士班特殊選才管道招生，提供不同才能學生升學管道；近年來持續辦理，整體成效卓著。115 學年度共有 6 個學系申請，分別為縱谷跨域書院學士學位學程、藝術與設計學系、藝術創意產業學系、財務金融學系、管理學院數位行銷與服務創新國際學士班及教育與潛能開發學系進行招生，招生名額共為 39 名；另有資安外加名額 3 名由資訊管理學系辦理招生，期能招收更多不同教育資歷及領域之學生。

五、賡續整體文宣作業，除出版東之皇華（學校簡介）外，並配合多場活動，印製大學部單張簡介、製作印製東華 Logo 之文宣品（桌布、贈品提袋、原子筆、小圓鏡、文具組、志工背心及桌上型展示牌）。另，將挑選適合之平面、電子及網路媒體，進行形象廣告宣傳。

六、持續進行高中校園宣傳活動、高中校園博覽會、師生回母校活動及邀請高中師生蒞校參訪等招生宣傳管道，藉以達到實體宣傳之效果。另，「名師出馬」活動發文至 129 所公私立高中及各地區明星高中，進行招生宣傳。

七、為參加各高中舉辦之升學博覽會及宣傳本校，成立 114 學年度招生宣傳大使，由各院系推派之教授親臨高中向學子介紹本校，藉以提高招生效果。

八、持續維護並強化「招生專業化評分輔助系統」，提供各系了解各項統計數據（如：審查資料信效度、評量尺規評分面向間分析、錄取生分發校系分析、各評分項目與入學後表現之相關性等），亦持續擴充系統效能，深化分析統計數據資料，據此訂定有效之選才條件。

九、為配合教育部政策及未來招生走向，本處積極爭取計畫，辦理「113-114 學年度招生專業化計畫」，共獲教育部補助 600 萬元整。

十、「招生專業化計畫」活動辦理：

(一) 本校自辦活動列表

日期	活動名稱	講師	與會學系/教授
114/09/02	大學招生專業化講習會-115 學年度招生試務作業變革及調整說明會	教務處 呂家鑾專門委員	學系助理
114/09/16	校務研究分析招生策略座談會 (管理學院)	教務處 呂家鑾專門委員	管理學院 主管及教授
114/09/22	校務研究分析招生策略座談會	教務處 呂家鑾專門委員	自然資源與環境 學系主管及教授

日期	活動名稱	講師	與會學系/教授
114/11/11	大學招生專業化講習會-學系招生策略分享	化學系林雅凡主任、生化暨分子醫學科學系彭致文主任、自然資源與環境學系洪耀明主任	各學系主管、學士班招生委員、種子教師、負責學士班招生業務同仁
114/11/26	大學招生專業化講習會-大學端招生策略分享	輔仁大學蔡宗佑教務長	各學系主管、學士班招生委員、種子教師、負責學士班招生業務同仁

(二) 本校應邀參與高中端及大學端列表

日期	活動名稱	參與對象/講師
114/09/30	慈濟大學實體工作坊講座	教務處呂家鑾專門委員
114/10/31	大學考招政策之大學選才高中育才焦點座談討論題綱	教務處呂家鑾專門委員
114/11/03	慈濟大學實體工作坊講座-護理學系	教務處呂家鑾專門委員

◆ 課務組

- 一、持續整合教學資源，鼓勵跨領域學習，獎勵教師開設跨域共授實體或磨課師課程、全英語授課課程，核予教師開課獎勵金、授課時數、增配教學助理經費等。
- 二、落實全英語授課課程獎勵原則，以教學意見填答率及以全英語授課比率，為檢核獎勵之必要條件。
- 三、修訂「教師授課時數核計規定暨教師授課時數核計原則說明」，因應研究生人數銳減，研擬修正碩、博班開課規定。
- 四、每學期召開校級課程委員會，定期檢討本校學程規劃及擬訂調整方向，包含：
 - (一)審議本校各學院、師資培育中心課程之規劃。
 - (二)審議各學院跨領域學程之規劃或調整。
 - (三)審議其他與全校性課程相關之事項。
 - (四)核備本校各學院、師資培育中心當學期開設之課程科目。
- 五、每學年召開學生校外實習委員會，強化校外專業實習機制及完備院系實習法規與制度，提升學生就業力及競爭力。
- 六、廣續辦理教學優良教師遴選與公開表揚，建立優良導師典範制度，獎勵及表彰教師對教學、研究的努力與貢獻。
- 七、滾動修正課務組業管法規及簡化流程，配合師生需求持續優化課務作業系統，以提升服務品質與行政效能。

◆ 註冊組

- 一、持續維護學生學籍資料、成績資料管理系統、學士班畢業初審系統，檢討優化各項註冊業務系統；研擬增列學生自行列印成績專區，提供同學於學期間可列印中文學期(含歷年)名次證明書等文件，縮短作業等待期程。另因應學生對中英文成績單及名次等證明之電子 PDF 檔案需求日增，已請系統設計師增設直接產出含校徽底圖與背面百分比對照表之 PDF 功能，以縮短寄發 E-MAIL 處理時間。
- 二、持續辦理註冊業管法規修訂，新年度配合本校整體招生政策及需求，滾動檢討修訂各類入學獎學金辦法，期吸引優秀學生就讀、激勵校內同仁積極投入並提高各學制註冊率。
- 三、本校參與教育部數位學位證書計畫，畢業生除領取紙本學位證書，亦同步取得具同等效力之數位學位證書，並可至教育部平台驗證。日後如更名，申請補發紙本證書時，亦將同步補發數位證書。持續配合教育部計畫期程，評估試行推動數位成績單業務。
- 四、研擬優化學士班畢業初審系統，評估畢業學分線上審核的可行性，期提供同學可線上查詢學系及相關業管單位審查情形等。另配合洄瀾學院自 114 學年度起校核心課程調整服務學習及體育等畢業學分規定，將同步修正「學士班」學程選課輔助及畢業初審系統內容，以利畢業初審業務持續進行。
- 五、持續彙整分析本校學生各項休學、退學、畢業、延畢率、修讀輔系、副修、雙主修及學業成績不及格等統計資料，適時提醒各學系注重學生學習成效及加強課業預警輔導機制；參與合作聯盟學校提供同學國內交換、跨校修讀輔系、雙主修等機會。
- 六、配合本校「教師評鑑辦法」(113.6.5-112-2-1 校務會議通過)將學期成績準時上傳列入評分項目，提出行政軟體需求擬自 114 學年度於「教師成績公布及查詢系統」中，增列提供學系及任課教師得自行查詢每學期/科目「依限上傳成績」筆數及比率等機制。
- 七、配合系所評鑑業務所需，提供評鑑年度區間所需在學生、休學、退學、畢業、轉系所人數及新生註冊率等各學系之去個資數據，提供學系使用。